

Une douzaine de nouvelles espèces d'*Harpactea* BRISTOWE d'Algérie, avec la description de trois femelles inconnues (Araneae: Dysderidae)

par

Robert BOSMANS * et Lynda BELADJAL **

Avec 52 figures

ABSTRACT

Twelve new species of *Harpactea* from Algeria with description of three unknown females (Araneae Dysderidae) – The authors describe 12 new Dysderidae belonging to the genus *Harpactea* Bristowe from Algeria: *H. auresensis*, *H. aurigoides*, *H. christae*, *H. dumonti*, *H. heizerensis*, *H. incurvata*, *H. kareli*, *H. mertensi*, *H. mitidjae*, *H. monicae*, *H. oranensis* and *H. ouarsenensis*; they also describe the unknown females of *H. auriga* (Simon), *H. globifera* (Simon) et *H. longitarsa* Aliccata.

1. INTRODUCTION

La connaissance des Dysderidae Nord-africaines est encore très incomplète. Quatre genres y ont été cités: *Dysdera*, *Harpactea*, *Rhode* et *Stalitochara*; les trois premiers ont une distribution circum méditerranéenne, le quatrième est endémique pour l'Algérie. Depuis les mémorables travaux de SIMON (1882, 1911), pratiquement personne ne s'est encore intéressé aux Dysderidae nord-africaines. Seulement DEELEMEN-REINHOLD (1989) a fait une révision des *Dysdera*, mais elle a étudié seulement la partie orientale du bassin méditerranéen, traitant donc l'Egypte et la Lybie; au Maghreb, tout reste à faire.

Récemment, nous avons entamé une révision des Dysderidae du Maghreb. En commençant avec le genre *Harpactea*, il s'est avéré que le nombre d'espèces, la majorité inédites, est très grand (BOSMANS & BELADJAL, 1988a). Trois nouvelles espèces provenant

* Laboratorium voor Ecologie der Dieren, Zoögeografie en Natuurbehoud, Ledeganckstraat 35, B-9000 Gent, Belgium.

** Laboratoire d'Entomologie, Université des Sciences et de la Technologie H. Boumédiène, B.P. 39 El Alia, Bab Ezzouar, Alger, Algérie.

du parc national de Chrea ont déjà été décrites (BOSMANS & BELADJAL 1988b). Nous continuons ce travail avec la description de douze autres nouvelles espèces, la description de trois femelles inédites, et la redescription de toutes les espèces connues d'Algérie sur du matériel nouvellement récolté.

Pour donner une bonne diagnose des espèces, nous avons essayé de les classer dans les groupes distingués par BRIGNOLI (1974) et ALICATA (1966). Les espèces algériennes appartiennent à deux groupes:

groupe *hombergi*: bulbe pourvu de deux ou trois apophyses complexes, dont une est l'embolus.

groupe *corticalis*: bulbe pourvu d'une seule apophyse (sous-groupe *corticalis*), ou de deux apophyses, les deux simples (sous-groupe *forcipifera*).

Les abréviations suivantes ont été utilisées: Fe, Pa, Ti, Mt, Ta: Femur, Patella, Tibia, Métatarse, Tarse. d, v, pl, rl, pv, rv: épines dorsales, ventrales, prolatérales, rétrolatérales, proventrales et rétroventrales.

I.R.S.N.B.: Institut royal des Sciences naturelles de Belgique.

M.N.H.N.P.: Muséum national d'Histoire naturelle de Paris.

M.H.N.G.: Muséum d'Histoire naturelle de Genève.

Les mensurations sont en mm. A part les mesures de l'holotype, nous donnons aussi la variabilité du caractère concerné.

Les holotypes et une partie des paratypes sont déposés dans l'I.R.S.N.B.: d'autres paratypes sont déposés dans les collections du M.N.H.N.P., du M.H.N.G., de l'Université des Sciences et de la Technologie H. Boumédiène, et celles des auteurs.

DESCRIPTION DES ESPÈCES

Harpactea angustata (Lucas, 1846)

(Figs 1-3)

Dysdera angustata Lucas 1846: 99 (descr. mâle).

Harpactes angustatus; SIMON 1911: 330 (descr. mâle, femelle).

Harpactea angustata; ROEWER 1954:1715; ALICATA 1974: 13.

Matériel type:

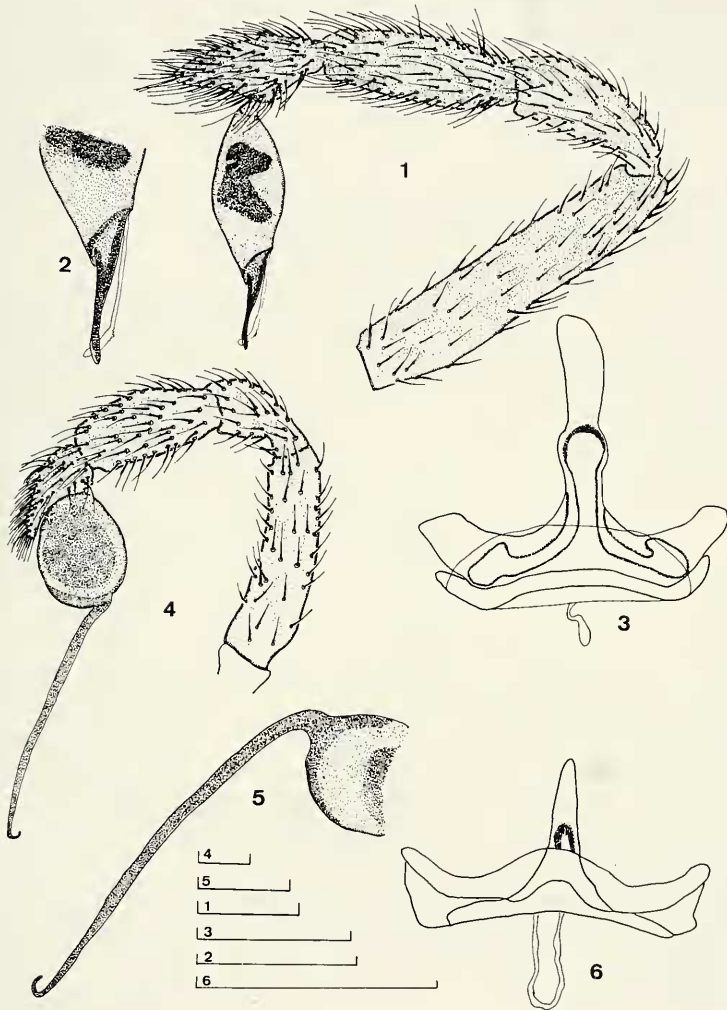
Néotype mâle (par désignation actuelle): Algérie: Wil. Skikda: Ben Azouz, 150 m, plantation ouverte d'*Eucalyptus*, 23.XI.1989; déposé à l'I.R.S.N.B. Les types d'*angustata* ayant été perdus, il est nécessaire de désigner un néotype, comme sera expliqué plus loin.

Diagnose:

Cette espèce appartient au groupe *corticalis*, sous-groupe *corticalis*; elle est très voisine de *H. major*, mais en diffère par l'absence de l'angulosité basale de l'embolus moins droit et rétrécissant.

Description: Néotype mâle:

Mensurations: Longueur totale 4.04 (3.28-6.64); céphalothorax long de 1.56 (0.94-1.92), large de 1.06 (1.00-1.42); chélicères longues de 0.66 (0.56-0.90). Pattes:



FIGS 1-6

Figs 1-3. *Harpactea angustata* (Lucas). 1. Pédipalpe mâle gauche, vue latérale. 2. Embolus, vue latérale. 3. Vulve, vue ventrale. Figs 4-6. *Harpactea auriga* (Simon). 4. Pédipalpe mâle, vue latérale. 5. Embolus, vue latérale. 6. Vulve, vue ventrale. Echelle: 0.2 mm.

	Fe	Pa	Ti	Mt	Ta
I	1.33 1.18-1.94	0.94 0.88-1.30	1.18 1.04-1.78	1.14 1.02-1.46	0.44 0.34-0.52
II	1.14	0.70	0.94	0.96	0.34
III	0.94	0.42	0.72	0.82	0.38
IV	1.36 1.22-1.88	0.64 0.58-0.84	1.14 1.04-1.38	1.20 1.12-1.54	0.50 0.38-0.56
Péd.	0.72 0.68-0.86	0.38 0.32-0.48	0.48 0.42-0.58	— —	0.34 0.30-0.42

Couleur: Céphalothorax marron; sternum et pattes I-II brun jaunâtre, pattes III-IV jaunâtres; abdomen blanc pâle. Chétotaxie: I-II: Fe: 1pl.

III: Fe: 2pl, 1rl; Ti: 3pl, 2rl, 3pv, 3rv; Mt: 3pl, 3rl, 2pv, 3rv.

IV: Fe: Id; Ti: 2pl, 3rl, 3pv, 2rv; Mt: 2pl, 3rl, 4pv, 3rv.

Pédipalpe (fig. 1-2): Cymbium 2.3 fois plus long que large. Bulbe fusiforme, étiré aux deux extrémités, muni d'un embolus apical droit, élargi à la base, puis rétrécissant graduellement pour se terminer en pointe arrondie. Conducteur membraneux droit, parallèle à l'embolus dès la base, avec l'extrémité dilatée et légèrement denticulée.

Femelle:

Mensurations: Longueur totale 4.80 (3.32-5.00); céphalothorax long de 1.60 (1.24-1.70), large de 1.28 (1.00-1.40); chélicères longues de 0.68 (0.56-0.76). Pattes:

	Fe	Pa	Ti	Mt	Ta
I	1.38 1.10-1.45	0.98 0.76-1.10	1.12 1.02-1.40	1.08 0.99-1.17	0.46 0.36-0.53
II	1.24	0.74	1.04	0.94	0.38
III	1.08	0.48	0.76	0.96	0.38
IV	1.62 1.26-1.68	0.72 0.64-0.84	1.24 1.14-1.32	1.42 1.32-1.50	0.56 0.44-0.64

Couleur et chétotaxie comme chez le mâle.

Vulve (fig. 3): Réceptacle séminal élargi à la base, rétrécissant graduellement dès son tiers basal pour se terminer en bout arrondi; valve antéro-ventrale présentant une partie centrale élargie, prolongée latéralement par deux ailes bien développées dirigées obliquement vers le haut. Diverticule de l'atrium génital bref, sans ampoule.

Autre matériel étudié:

Algérie: Wil. de Skikda: 1 femelle, mêmes données que le néotype; idem, 1 femelle, 2.III.1990. Djendel, 200 m, 1 femelle, litière d'un maquis de *Quercus ilex*, 2.III.1990.

Wil. Annaba: Massif de l'Edough, Chetaibi, 810 m, 1 mâle 2 femelles, sous les pierres dans une prairie, 27.II.1990.

Wil. Guelma: Belkeir, 400 m, 4 mâles 1 femelle, sous les pierres bordant un champ, 28.II.1990.

Distribution:

LUCAS (1846) décrit cette espèce originalement de la région de «Bône» (Annaba) et «Philippeville» (Skikda), où se trouve donc la localité type. Plus tard, elle fut citée par SIMON (1911) de presque tout le nord de l'Algérie (Annaba, Skikda, Alger, Ouled Auteurs, Ouarsenis, Theniet el Had, Saida et Tlemcen) et par ALICATA (1974) d'Oran et de Theniet-el-Had. Alicata observa de petites différences entre les individus des deux localités, mais les considéra comme des variations infraspécifiques. Dans une publication antérieure (BOSMANS & BELADJAL 1988a), nous avons pourtant démontré que les aires des *Harpactea*

algériennes sont très limitées. Il est donc fort improbable qu'une espèce occuperait toute la région septentrionale d'Algérie, d'Oran jusqu'à Annaba. Dans la région d'Oran et de Theniet-el-Had nous avons retrouvé des spécimens correspondant aux figures d'ALICATA (op. cit.); nous les considérons comme de bonnes espèces et elles seront décrites plus loin. Entre Skikda et Annaba nous avons constaté la présence d'une troisième espèce de ce groupe, et nous la considérons comme la vraie *angustata*, puisque ces individus proviennent de la localité type mentionnée par LUCAS (1846). Dans la collection Simon, aucun représentant de la vraie *angustata* est présent, et la désignation d'un néotype est donc indispensable.

Harpactea auriga (Simon, 1911)
(Figs 4-6)

Harpactes auriga SIMON 1911: 329 (descr. mâle).

Haractea auriga; ROEWER 1954; 1715; ALICATA 1974: 8.

Diagnose:

Cette espèce est facilement reconnaissable par la longueur particulière et la courbure terminale de l'embolus.

Description: Mâle:

Mensurations: Longueur totale 4.55; céphalothorax long de 1.83, large de 1.42; chélicères longues de 0.63. Pattes:

	Fe	Pa	Ti	Mt	Ta
I	1.44	0.94	1.36	1.16	0.50
IV	1.63	0.91	1.44	1.63	0.58
péd.	0.80	0.52	0.38	—	0.33

Couleur: Céphalothorax, chélicères et sternum bruns; pattes I marron, pattes II-IV brun jaune; abdomen gris pâle.

Chétotaxie:

I-II: Fe: 1pl

III: Fe: 1pl, 2rl; Ti: 2pl, 3rv, 2rl; Mt: 3pl, 2pv, 3rl.

IV: Fe: 2d; Ti: 3pl, 2pv, 2rl; Mt: 2pl, 3pv, 3rv.

Pédipalpe (Fig. 4-5): Cymbium 2 fois plus long que large; bulbe globuleux, pourvu d'un embolus apical très long atteignant 2.5 fois la longueur du bulbe, droit, légèrement incurvé à sa base, son extrémité bien courbée en crochet; conducteur membraneux absent.

Femelle:

Mensurations: longueur totale 5.27; céphalothorax long de 1.88, large de 1.44; chélicères longues de 0.69. Pattes:

	Fe	Pa	Ti	Mt	Ta
I	1.50	0.86	1.19	1.03	0.44
IV	1.58	0.96	1.42	1.50	0.47

Couleur et chétotaxie comme chez le mâle.

Épigyne: Légèrement chitinisée vers son bord extérieur.

Vulve (fig. 6): Réceptacle séminal se rétrécissant graduellement de la base vers l'extrémité, se terminant en une partie apicale arrondie; valve antéro-ventrale légèrement courbée dans sa partie médiane, prolongée latéralement par deux ailes légèrement incurvées vers l'extérieur; diverticule de l'atrium génital présent, large à la base, arrondi à son extrémité.

Matériel étudié:

Algérie: Wil. Annaba: Massif de l'Edough, Seraidi, 800 m, 2 mâles 2 femelles, pièges dans une forêt de *Q. faginea*, 2.III.1990.

Distribution:

Seulement connue du Massif de l'Edough. Elle y a été citée par SIMON (1911) et ALICATA (1974), et elle y fut retrouvée par nous-mêmes.

Harpactea globifera (Simon, 1911)

(Figs 7-9)

Harpactes globifer SIMON 1911: 328 (Descr. mâle).

Harpactea globifera; ROEWER 1954: 1715; ALICATA 1974: 6.

Diagnose:

H. globifera appartient au groupe *corticalis*, sous-groupe *forcipifera*; elle diffère d'espèces voisines par le bulbe globuleux muni de deux apophyses inégales chez le mâle et par la valve antéro-ventrale réniforme chez la femelle.

Description: Mâle:

Mensurations: longueur totale 3.9-5.2; céphalothorax long de 1.68-1.84, large de 1.41-1.45; chélicères longues de 0.58-0.64.

Pattes:

	Fe	Pa	Ti	Mt	Ta
I	1.24-1.28	0.87-1.03	1.04-1.16	0.95-1.07	0.33-0.40
IV	1.43-1.59	0.68-0.77	1.27-1.34	1.38-1.47	0.45-0.50
péd.	0.62-0.67	0.42-0.45	0.38-0.44	-	0.36-0.40

Couleur: Céphalothorax brun caraminé; chélicères brunes; sternum brun; pattes I marron, II-IV vert olivâtre avec Ta et Mt marron; abdomen gris pâle.

Chétotaxie:

I-II: Fe: 1pl.

III: Fe: 2pl, 1rl; Ti: 3pl, 3pv, 2rl; Mt: 3pl, 2pv, 2rl.

IV: Fe: 2d; Ti: 2pl, 3pv, 3rv, 3rl; Mt: 4pl, 3rl, 3pv, 3rv.

Pédipalpe (fig. 7-8): Cymbium presque trois fois plus long que large. Bulbe globuleux, muni de 2 apophyses apicales sur base commune, la première (l'embolus) longue, fortement incurvée en dedans, muni vers sa partie externe d'une petite membrane, la deuxième brève, étroite à sa base et un peu plus large vers son apex. Le bulbe est également pourvu d'un conducteur membraneux, croisant l'embolus.

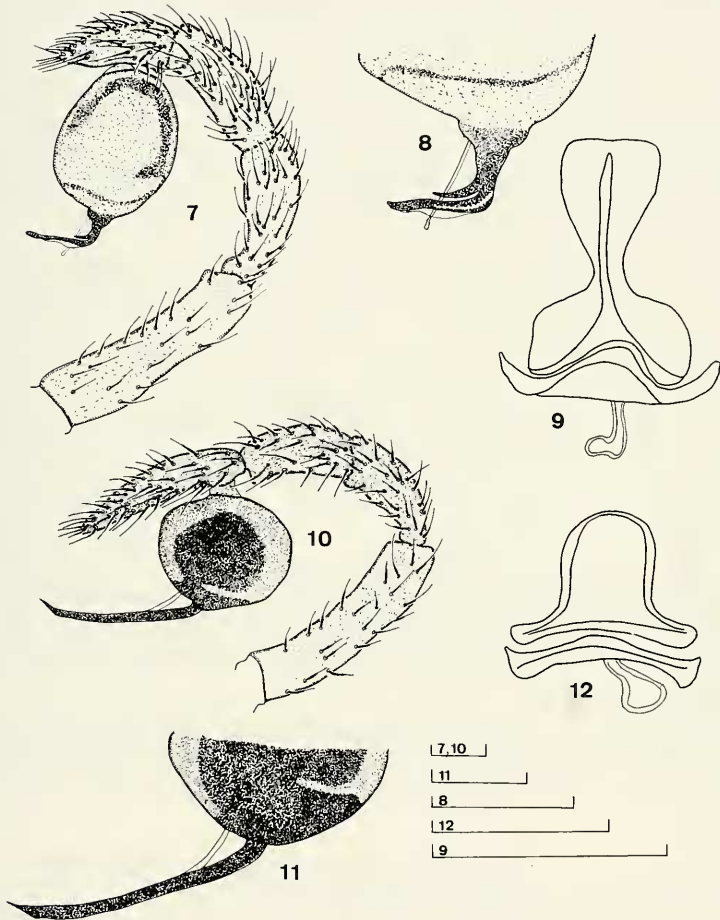
Mensurations: Longueur totale 4.06-6.83; céphalothorax long de 1.56-1.93, large de 1.20-1.54; chélicères longues de 0.44-0.60. Pattes:

	Fe	Pa	Ti	Mt	Ta
I	1.09-1.59	0.66-0.86	0.92-1.25	0.78-1.11	0.36-0.47
IV	1.38-1.65	0.59-0.88	1.09-1.36	1.16-1.61	0.43-0.54

Couleur et chétotaxie comme chez le mâle.

Epigyne: présentant une légère chitinisation vers son bord postérieur.

Vulve (fig. 9): Valve antéro-ventrale plus ou moins réniforme. présentant une concavité bien distincte; diverticule de l'atrium bref, très large à sa base, et présentant une concavité à son apex.



FIGS 7-12

Figs 7-9. *H. globifera* (Simon). 7. Pédipalpe mâle, vue latérale. 8. Embolus, vue latérale. 9. Vulve, vue ventrale. Figs 10-12. *H. longitarsa* Alicata. 10. Pédipalpe mâle, vue latérale. 11. Embolus, vue latérale. 12. Vulve, vue ventrale. Echelle: 0.2 mm.

Matériel étudié:

Algérie: Wil. d'Alger: El Harrach, Institut national agronomique, 25 m, 2 mâles, pièges dans une plantation d'*Acacia dealbata* avec sous-bois d'*Acanthus*, 4.VI.1983; idem, 17 mâles 5 femelles, pièges sous *Cupressus*, 29.I.-26.VI.1985. Hussein Dey, Jardin d'Essaie, 15 m, 1 mâle, liitière, 29.XII.1987.

Wil. de Blida: Meftah, 480 m, 1 femelle, liitière dans maquis d'*Arbuto unedo*, 7.III.1985; idem, 1 femelle, sous une pierre dans une prairie, 11.XI.1986; idem, 8 mâles 3 femelles, piège dans une forêt de *Quercus suber*, 25.XII.1986-6.V.1987; Atlas Blidéen, Meurdja, 950 m, 5 mâles 1 femelle, pièges dans une cédraie plantée, 28.V.1988; idem, 900 m, 5 mâles, pièges dans une cédraie plantée avec sous-bois de *Quercus ilex*, 12.V.15.VI.1983; idem, 13 mâles 9 femelles, 15.VI.1987-28.V.1988; idem, 1 mâle, pièges dans une pinède plantée (*P. maritimus*), 15.VI.1982; idem, 12 mâles 2 femelles, pièges dans une chênaie (*O. ilex*), 1.IV-3.VI.1983; idem, 1 mâle, sous pierres dans une forêt récemment brûlée, 25.IV.1982; idem, Djebel Zerouela, 480 m, 1 femelle, liitière d'un maquis d'*Arbuto unedo*, 7.III.1985; idem, 1 femelle, sous une pierre dans une prairie, 11.XI.1986; idem, 8 mâles 3 femelles, pièges dans une forêt de *Quercus suber*, 25.XII.1986-6.V.1987; idem, Djebel Heichem, 350 m, 3 mâles, pièges dans une forêt de *Pinus halepensis*, 13.I-18.II.1989.

Wil. de Tipaza: Sidi Fredj, 10 m, 7 mâles 5 femelles, pièges dans une petite forêt d'*Olea europea*, 25.XII.1986-25.V.1987; idem, 25 m, 5 mâles 8 femelles, pièges dans une pinède (*P. halepensis*), 25.XII.1986-13.V.1987. Douaouda, 15 m, 16 mâles 6 femelles, pièges dans un maquis d'*Olea europea*, 24.I-6.V.1987; idem, 20 m, 3 mâles 2 femelles, pièges dans une forêt riveraine du Mazafran (*Populus alba*), 12.II.1987-8.I.1988. Bouchaoui, 95 m, 7 mâles 5 femelles, pièges dans une forêt riveraine de *Populus alba* et *Eucalyptus*, 12.II-20-XII.1987; idem, 105 m, 1 mâle 4 femelles, pièges dans une pinède (*P. halepensis*), 23.II-17.III.1988. Staouéli, 100 m, 1 mâle 2 femelles, liitière et pierres dans un maquis de lentisque et chêne vert, 27.II.1988. Saoula, 2 mâles, pièges dans une forêt de *Pinus halepensis*, 9.I.1989.

Distribution:

SIMON (1911) mentionne cette espèce d'Alger et d'Annaba. La localité d'Alger est confirmée ici. Son aire de distribution s'y étend de la rive gauche du Mazafran dans l'ouest, jusqu'à Meurdja dans l'Atlas Blidéen à l'Est. Plus loin vers l'ouest ou l'est, elle est remplacée par d'autres espèces, comme nous verrons plus loin. En vue du fait que les aires des *Harpactea* sont toujours très petites, la localité d'Annaba nous semble erronée.

Ecologie:

L'espèce a été récoltée entre 5 et 1000 m, dans des milieux très différents. Tous les types de forêts ou maquis existant entre ces altitudes sont probablement habités par elle.

Harpactea longitarsa Alicata, 1974

(Figs 10-12)

Harpactea longitarsa ALICATA 1974: 11 (descr. mâle).*Diagnose:*

Cette espèce nouvellement récoltée en Algérie appartient au groupe *corticalis* sous-groupe *auriga*. Elle se distingue facilement par la forme du bulbe subsphérique et l'embolus légèrement courbé. La femelle est décrite ici premièrement et est caractérisée par le développement remarquable du réceptacle séminal.

Description: Mâle:

Mensurations: Longueur totale 3.65-4.55; céphalothorax long de 1.38-1.75, large de 1.22-1.31; chélicères longs de 0.58-0.63. Pattes:

	Fe	Pa	Ti	Mt	Ta
I	1.22-1.29	0.66-0.95	1.07-1.14	0.95-1.09	0.38-0.44
IV	1.36-1.56	0.58-0.79	1.21-1.34	1.35-1.45	0.47-0.63
Péd.	0.58-0.67	0.40-0.44	0.49-0.56	—	0.46-0.51

Couleur: Céphalothorax brun; sternum et pattes brun jaune; chélicères brunes; abdomen gris pâle.

Chétotaxie:

I-II: Fe: 1pl.

III: Fe: 2pl, 2rl; Ti: 3pl, 3rl, 2pv, 2rv; Mt: 2pl, 3 rl, 2pv, 2rv.

IV: Fe: 1d; Ti: 3pl, 3rl, 3pv, 3rv; Mt: 2pl, 3rl, 3pv, 3rv.

Pédipalpe (fig. 10-11): Cymbium 3 fois plus long que large. Bulbe subsphérique, muni d'un embolus apical plus long que la longueur du bulbe, droit, légèrement incurvé à sa base. Conducteur membraneux filiforme, partant à une petite distance de la base de l'embolus, se dirigeant vers ce dernier et le croisant au milieu.

Femelle:

Mensurations: Longueur totale 3.98-5.04; céphalothorax long de 1.34-1.63, large de 1.25-1.34; chélicères longues de 0.48-0.58. Pattes:

	Fe	Pa	Ti	Mt	Ta
I	1.01-1.29	0.67-0.82	1.03-1.11	0.84-0.96	0.37-0.47
IV	1.35-1.47	0.50-0.64	1.10-1.16	1.29-1.38	0.37-0.44

Couleur et chétotaxie comme chez le mâle.

Epigyne: Ne représentant aucune chitinisation externe.

Vulve (Fig. 12): Réceptacle séminal de l'organe copulateur très large et arrondi. Valve antéroventrale incurvée, munie latéralement de deux petites ailes. Diverticule de l'atrium génital bien développé.

Matériel étudié:

Algérie: Wil. d'El Tarf: El Kala, nord du Lac Tonga, 10 m, 1 mâle 1 femelle, pièges dans une forêt de *Pinus halepensis* dans les dunes, 30.III.1988; idem, Nord du Lac Oubeira, 25 m, 3 mâles 1 femelle, pièges dans une forêt de *Quercus suber*, 30.III.1988; idem, 1 mâle 1 femelle, alentours des bureaux du Parc national, en forêt clair de *O. suber*, 29.III.1988; idem, E. de Lac Melah, 4 m, 1 mâle, pièges sous buissons de *Lentisca* sur sable, 1.III.1990; idem, E. Lac Tonga, 6 m, 1 mâle 3 femelles, pièges dans une forêt de *P. halepensis*, 1.III.1990.

Wil. Guelma: Bouchegouf, 600 m, 1 femelle, pièges dans une forêt de *Q. suber*, 28.II.1990; Barrage de la Cheffia, 260 m, 2 femelles, pièges dans un maquis de *Lentisca*, *Erica* et *Arbuto*, 28.II.1990.

Ecologie et distribution:

ALICATA (1974) décrit *H. longitarsa* de la Tunisie, notamment d'Aïn Draham à 36 km d'El Kala, une de nos nouvelles localités en Algérie. En Tunisie, elle fut récoltée à 1000 m, tandis que nous la trouvâmes entre 20 et 600 m; la répartition altitudinale est donc large. L'espèce vit dans la litière de forêt (pinède, chênaie et aulnaie).

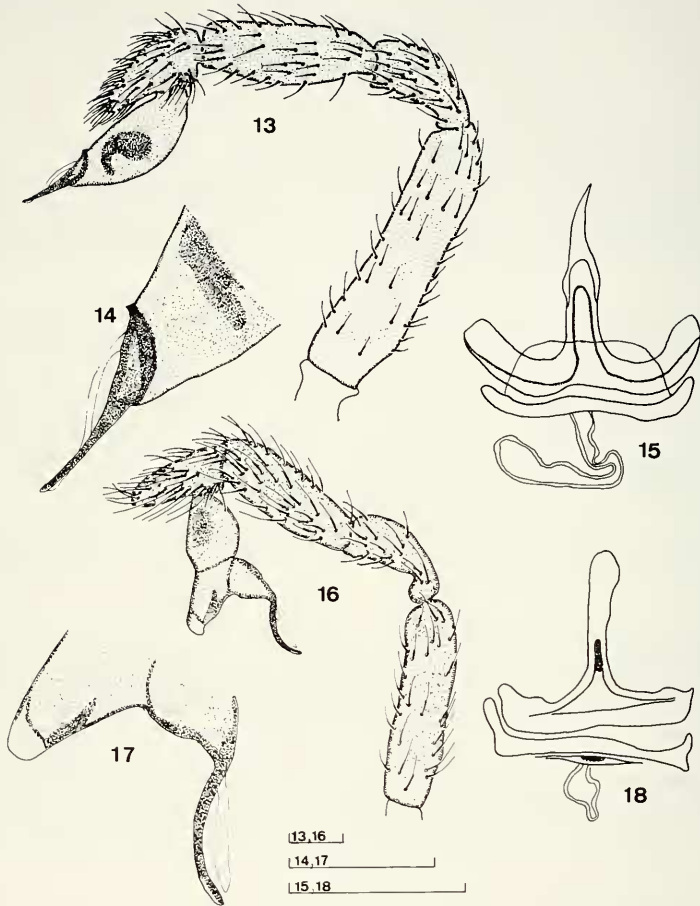
Harpactea major (Simon, 1911)

(Figs 13-15)

Harpactes corticalis major SIMON 1911: 329 (descr. mâle).

Harpactea corticalis major; ROEWER 1954: 1715.

Harpactea major; ALICATA 1974: 14.



FIGS 13-18

Figs 13-15. *Harpactea major* (Simon). 13. Pédipalpe mâle, vue latérale. 14. Embolus, vue latérale. 15. Vulve, vue ventrale. Figs 16-18. *H. auresensis* sp. n. 16. Pédipalpe mâle, vue latérale. 17. Embolus, vue latérale. 18. Vulve, vue ventrale. Echelle: 0.2 mm.

Matériel type:

Lectotype mâle (par désignation actuelle): Algérie: sans localité précise (M.N.H.N.P., A.R. 876). Paralectotypes: 4 mâles, deux femelles, mêmes données.

Diagnose:

Cette espèce appartient au groupe et sous-groupe *corticalis*; elle est très voisine d'espèces décrites plus loin, mais en diffère par la présence d'une angulosité basale sur l'embolus.

Description: Mâle.

Mensurations: Longueur totale 3.32-3.84; céphalothorax long de 1.24-1.44., large de 0.92-1.00; chélicères longues de 0.46-0.54. Pattes:

	Fe	Pa	Ti	Mt	Ta
I	1.04-1.28	0.56-0.94	0.82-1.12	0.82-1.06	0.38-0.44
IV	1.08-1.36	0.52-0.70	0.98-1.12	1.02-1.28	0.36-0.42
péd.	0.62-0.74	0.32-0.38	0.38-0.46	—	0.26-0.34

Couleur: Céphalothorax marron; chélicères brunes; sternum et pattes brun jaunâtre; abdomen blanc pâle.

Chétotaxie:

I-II: Fe: 1pl.

III: Fe: 2pl, 3rl; Ti: 2pl, 3rl, 1pv, 2rv; Mt: 2pl, 3rl, 2pv, 2rv.

IV: Fe: 1d; Ti: 2pl, 2rl, 3pv, 2rv; Mt: 3pl, 3rl, 2pv, 3rv.

Pédipalpe (fig. 13-14): Cymbium 1.8 fois plus long que large; bulbe fusiforme, présentant une angulosité basale, muni d'un embolus apical filiforme; conducteur membraneux droit, élargi à l'apex, naissant à la base de l'embolus et convergeant vers son apex.

Femelle:

Mensurations: Longueur totale 2.88-3.84; céphalothorax long de 1.14-1.34, large de 0.86-0.95; chélicères longues de 0.42-0.51.

Pattes:

	Fe	Pa	Ti	Mt	Ta
I	0.92-1.16	0.56-0.76	0.78-0.90	0.68-0.82	0.28-0.34
IV	1.06-1.28	0.50-0.66	0.82-0.90	0.98-1.18	0.30-0.38

Couleur et chétotaxie comme chez le mâle.

Vulve (fig. 15): Réceptacle séminal de l'appareil copulateur formé d'une partie basale, dilatée vers l'apex, surmontée d'une autre partie lamellaire rétrécissant graduellement et se terminant en pointe; valve antéro-ventrale élargie dans sa partie centrale, prolongée latéralement par deux ailes dirigées obliquement vers le haut; diverticule de l'atrium génital long et contourné se terminant en ampoule dilatée.

Autre matériel étudié:

Algérie: Wil. Tizi Ouzou: Forêt de Mizrana, 300 m, 1 mâle 2 femelles, sous les pierres dans un maquis bordant une forêt de *Q. suber*, 26.I.1990; 5 km E. de Tizi Ouzou, 180 m, 10 mâles 12 femelles, dans les herbes sur une pente humide, 25.I.1990; Boukhalfa, 180 m, 6 mâles 2 femelles, pièges dans des broussailles d'*Olea europea*, 20.XII.1988; Tizirt, 50 m, 1 mâle, sous les pierres bordant une prairie, 26.I.1990; Sidi Daoud, 30 m, 1 mâle 2 femelles, dans les touffes de Graminées dans un champ abandonné, 26.I.1990; Takdempt, 30 m, 8 mâles 18 femelles, sous les pierres dans un champ abandonné, 26.I.1990.

Distribution:

Cette espèce a été décrite par SIMON (1911) de Lakhdaria, Yakouren et Ouchtata. Ensuite, ALICATA (1974) la cita de Yakouren, Timgad et Bordj Bou Areridj. Nous l'avons retrouvée dans la Grande Kabylie, conforme aux localités de Lakhdaria et Yakouren.

Harpactea auresensis sp. n.

(Figs 16-18)

Matériel type:

Holotype mâle: Algérie: Wil. de Batna: Massif de l'Aures, Forêt de S'Gag, 1800 m, piège dans une forêt mixte de *Cedrus atlantica* et *Quercus ilex*, 9.IV.1988. Paratypes: idem, 2 mâles 8 femelles, 9.IV.1988; idem, 1 mâle, sous une pierre, 27.IX.1985.

Diagnose:

Harpactea auresensis appartient au groupe *hombergi*, sous-groupe *hombergi*. Elle est facilement reconnaissable par son embolus typique.

Description: Holotype mâle:

Mensurations: Longueur totale 3.41 (3.41-4.31); céphalothorax long de 1.47 (1.47-1.70), large de 1.06 (1.06-1.38); chélicères longues de 0.31 (0.31-0.56). Pattes:

	Fe	Pa	Ti	Mt	Ta
I	1.18 1.18-1.29	0.64 0.64-1.06	0.95 0.95-1.29	0.92 0.92-1.14	0.36 0.36-0.40
II	0.98	0.59	0.82	0.81	0.33
III	0.91	0.38	0.64	0.62	0.31
IV	1.21 1.21-1.38	0.60 0.60-0.70	0.84 0.84-1.32	1.06 1.06-1.29	0.38 0.38-0.44
péd.	0.56 0.56-0.61	0.33 0.33-0.38	0.44 0.44-0.48	—	0.30 0.30-0.37

Couleur: Céphalothorax marron; chélicères brunes; sternum et pattes brun jaune; abdomen gris pâle.

Chétotaxie: I-II: 1pl.

III: Fe: 3pl, 1rl; Ti: 2pl; Mt: 3pl, 3rl.

IV: Fe: 1d; Ti: 2pl, 1pv, 3rl; Mt: 3pl, 1rv, 3rl.

Pédipalpe (fig. 16-17): Cymbium 1.8 fois plus long que large. Bulbe ovoïde, brusquement rétréci distalement, puis se bifurquant en deux apophyses, l'une dans le prolongement du bulbe, l'autre plus ou moins perpendiculaire à l'axe du bulbe et formant l'embolus. La première est droite et arrondie apicalement, la deuxième se rétrécit dès son tiers basal et devient filiforme, légèrement courbée, dans son deux tiers distal; le bulbe est pourvu en plus d'un conducteur membraneux, prenant naissance à la base de l'embolus et se dirigeant parallèlement à lui, se terminant en un apex dilaté.

Paratype femelle:

Mensurations: Longueur totale 4.14 (3.9-4.47); céphalothorax long de 1.56 (1.52-1.72), large de 1.16 (1.06-1.34); chélicères longues de 0.55 (0.48-0.59). Pattes:

	Fe	Pa	Ti	Mt	Ta
I	1.06	0.80	0.88	0.79	0.37
	1.03-1.07	0.67-0.81	0.85-0.98	0.77-0.85	0.36-0.40
II	0.99	0.60	0.89	0.71	0.36
III	0.93	0.47	0.58	0.76	0.37
IV	1.38	0.64	1.13	1.35	0.47
	1.27-1.33	0.52-0.67	1.00-1.17	1.33-1.37	0.40-0.48
péd.	0.62	0.29	0.33	—	0.45

Couleur et chétotaxie comme chez le mâle.

Vulve (fig. 18): Réceptacle séminal se rétrécissant graduellement de la base vers l'extrémité, se terminant en une partie apicale arrondie. Valve antéro-ventrale légèrement courbée, étroite dans sa partie médiane, latéralement prolongée par deux ailes légèrement incurvées vers l'extérieur. Diverticule de l'atrium génital présent, large à la base, se terminant en mamelon.

Autre matériel étudié:

Algérie: Wil. de Batna: Massif de l'Aures, Monts de Belezma, 1700 m, 6 mâles 11 femelles, pièges dans une forêt mixte de *Cedrus atlantica* et *Quercus ilex*, 26.II-9.IV.1988. Djebel Chelia, 1600 m, 1 mâle 1 femelle, pièges dans une vieille cédraie, 1.VII.1988.

Distribution:

Cette espèce est probablement un endémisme du Massif de l'Aures. Elle y fut trouvée dans la forêt de S'gag, dans les monts de Belezma, et sur le Djebel Chelia.

Etymologie:

Cette est une endémisme du Massif de l'Aurea, d'où le nom *auresensis*.

Harpactea aurigoides sp. n.

(Figs 19-21)

Matériel type:

Holotype mâle: Algérie: Wil. de Chleff: Damous O., 5 m, forêt ouvert de *Pinus halepensis*, 28.II.1989. Paratypes: 18 mâles, 11 femelles, mêmes données, 28.II.1989-20.I.1990.

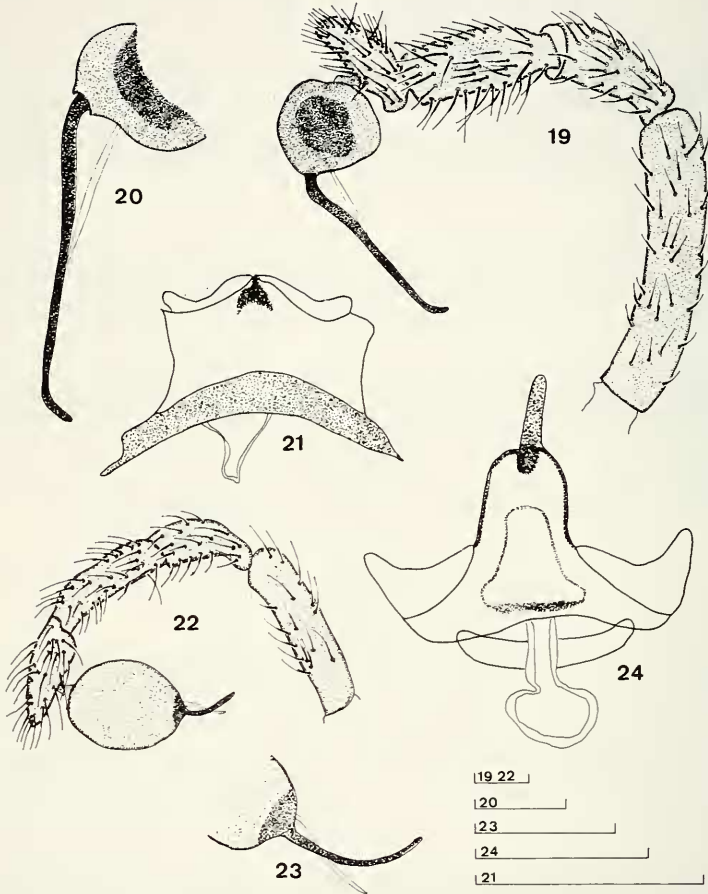
Diagnose:

Cette espèce fait partie du groupe *corticalis*, sous-groupe *auriga*. Elle est très voisine d'*auriga* mais en diffère par la longueur moins particulière et la courbure terminale moins accentuée de l'embolus.

Description: Mâle:

Mensurations: Longueur totale 3.35 (2.98-5.24); céphalothorax long de 2.05 (1.79-2.25), large de 1.55 (1.41-1.66); chélicères longues de 0.77 (0.48-0.84). Pattes:

	Fe	Pa	Ti	Mt	Ta
I	1.72	1.22	1.44	1.36	0.50
	1.40-1.51	0.92-1.02	1.17-1.27	1.09-1.17	0.41-0.44
II	1.55	1.03	1.36	1.22	0.47
III	1.44	0.61	0.94	1.19	0.42
IV	1.88	0.86	1.72	1.75	0.50
	1.61-1.92	0.71-0.83	1.24-1.78	1.56-1.81	0.33-0.54
péd.	0.77	0.50	0.47	—	0.33
	0.66-0.81	0.31-0.54	0.40-0.52	—	0.27-0.39



Figs 19-24

Figs 19-21. *H. aurigoides* sp. n. 19. Pédipalpe mâle, vue latérale. 20. Embolus, vue latérale. 21. Vulve, vue ventrale. Figs 22-24. *H. christae* sp. n. 22. Pédipalpe mâle, vue latérale. 23. Embolus, vue latérale. 24. Vulve, vue ventrale. Echelle: 0.2 mm.

Couleur: Céphalothorax brun; chélicères brunes; sternum brun jaune; patte I marron, pattes II-IV brun jaune. Abdomen blanc pâle.

Pédipalpe (fig. 19-20): Cymbium 2.5 fois plus long que large. Bulbe globuleux, pourvu d'un embolus apical long atteignant deux fois la longueur du bulbe, droit, légèrement courbé à la base et à l'extrémité. Conducteur membraneux filiforme partant du bulbe à une petite distance de la base de l'embolus, se dirigeant vers celui-ci, puis le croisant.

Paratype femelle:

Mensurations: Longueur totale 7.62 (7.90-7.80); céphalothorax long de 2.19 (1.75-2.25), large de 1.63 (1.42-1.72); chélicères longues de 0.69 (0.65-0.72). Pattes:

I	1.55	1.14	1.19	1.11	0.47
	1.33-1.72	0.77-1.19	1.00-1.36	0.88-1.16	0.38-0.52
II	1.52	1.00	1.22	1.08	0.42
III	1.44	0.80	0.77	1.05	0.38
IV	1.77	0.83	1.52	1.69	0.49
	1.42-1.97	0.66-0.89	1.14-1.66	1.36-1.77	0.42-0.52

Vulve (fig. 21): Réceptacle séminal très bref; valve antéroventrale très large, prolongée par de petites ailes légèrement incurvées vers l'extérieur; diverticule de l'atrium génital présent, large à la base, plus ou moins arrondi à l'extrémité.

Autre matériel étudié:

Wil. Ain Defla: Col Kandek, 600 m, 1 femelle, pièges dans un maquis de *Pistacia lentisca*, 18.V.1988. Ain N'Sour, 1150 m, 1 mâle 1 femelle, sous les pierres dans une forêt ouverte de *Quercus ilex*, 23.IV.1989.

Wil. de Blida: Oued Djer S., forêt des Soumatas, 220 m, 11 mâles 5 femelles, pièges dans un maquis de lentisque, 19.V.1988.

Wil. de Tipasa: Ouest de Cherchel, Oued Hachem, 30 m, 1 mâle, dans les touffes d'*Ampelodesma*, 2.I.1988; Zeralda, embouchure du Mazafran, 20 m, 5 mâles 5 femelles, maquis de *Quercus coccifera*, 17.III.1988-5.V.1989.

Ecologie:

Cette espèce n'a été récoltée qu'à basses altitudes, dans les différents types de forêt qui y existent. Son activité s'étend de janvier jusqu'en mai.

Distribution:

La région ouest d'Alger, de Damous jusqu'à Zeralda.

Etymologie:

Cette espèce a été nommée *aurigoides* par sa ressemblance étroite à *auriga*.

Harpactea christae n. sp. (fig. 22-24)

Matériel type:

Holotype mâle: Algérie: Wil Setif: Djebel Babor, 1800 m, piège dans une forêt mixte de *Cedrus atlantica*, *Abies numidica* et *Quercus faginea*, 23.IV-20.V.1982. Paratypes; idem, 1900 m, 1 mâle 4 femelles, pièges dans une forêt mixte de *Quercus ilex* et *Cedrus atlantica*, 22.X.1989; idem, 1750 m, 3 mâles 15 femelles, pièges dans une cédraie dense, 22.X.1989; idem, 1600 m, 5 mâles 5 femelles, pièges dans une cédraie ouverte, 22.X.1989.

Diagnose:

Cette espèce appartient au groupe *corticalis*, sous-groupe *auriga*. Les mâles se caractérisent par leur embolus filiforme et court par rapport au bulbe; les femelles par la forme particulière en cloche du réceptacle séminal.

Description: Holotype mâle:

Mensurations: Longueur totale 3.82 (2.44-4.14); céphalothorax long de 1.72 (1.69-1.83), large de 1.18 (1.06-1.25); chélicères longues de 0.47 (0.42-0.83). Pattes:

	Fe	Pa	Ti	Mt	Ta
I	1.31 1.25-1.63	0.85 0.80-1.05	1.04 0.97-1.27	0.95 0.88-1.19	0.44 0.38-0.52
II	1.13	0.74	0.95	0.88	0.42
III	0.88	0.48	0.71	0.87	0.38
IV	1.38 1.27-1.83	0.70 0.66-0.83	1.18 1.14-1.61	1.34 1.25-1.75	0.47 0.42-0.58
péd.	0.56 0.50-0.88	0.31 0.25-0.44	0.41 0.38-0.50	—	0.37 0.30-0.47

Couleur: céphalothorax marron; chélicères brunes: sternum et pattes brun jaunâtre; abdomen gris pâle.

Chétotaxie:

I-II: Fe: 1pl.

III: Fe: 2d; Ti: 3pl, 2pv, 3rv, 3rl; Mt: 3pl, 3pv, 3rv, 3rl.

IV: Fe: 1d; Ti: 3pl, 3pv, 3rv, 3rl; Mt: 4pl, 2pv, 3rv, 4rl.

Pédipalpe (figs 22-23): Cymbium deux fois et demi plus long que large. Bulbe subglobuleux, muni d'un embolus apical filiforme, légèrement courbé, accompagné dès sa base d'un conducteur membraneux filiforme, de la même longueur que l'embolus.

Paratype femelle:

Mensurations: Longueur totale 5.33 (3.94-7.52); céphalothorax long de 1.97 (1.69-2.05), large de 1.61 (1.36-1.69); chélicères longues de 0.75 (0.69-0.88). Pattes:

	Fe	Pa	Ti	Mt	Ta
I	1.55 1.42-1.63	0.88 0.83-1.05	1.25 1.14-1.31	1.05 0.88-1.14	0.44 0.42-0.58
II	1.38	0.88	1.16	1.03	0.52
III	1.42	0.58	0.86	1.00	0.50
IV	1.77 1.63-1.97	0.83 0.75-0.86	1.61 1.58-1.69	1.52 1.44-1.66	0.63 0.55-0.69

Couleur et chétotaxie comme chez le mâle.

Vulve (fig. 24): Réceptacle séminal généralement en forme de cloche, très large et arrondi à la base, surmonté d'une partie apicale droite se terminant en pointe arrondie. Valve antéro-ventrale légèrement courbée dans sa partie médiane, prolongée latéralement par deux ailes brèves dirigées en haut; diverticule de l'atrium génital très développé, tubulaire à la base, se terminant en ampoule bien arrondie.

Ecologie:

H. christae habite la forêt dense et mixte du sommet du Djebel Babor. Sa distribution altitudinale et sa phénologie restent à préciser.

Distribution:

Probablement une espèce endémique du mont Babor.

Etymologie:

Le premier auteur dédie cette espèce à son amie Christa Plaisir.

Harpactea dumonti sp. n.
(figs 25-27)

Matériel type:

Holotype mâle: Algérie: Wil. Tizi Ouzou, Massif du Djurdjura, versant sud, Tikjda, 1380 m, pièges dans une forêt de *Cedrus atlantica*, 24.IX.1987. Paratypes: 20 mâles, 67 femelles, 24.IX.1987-17.XI.1988.

Diagnose:

Cette espèce est facilement reconnaissable, les mâles par le tarse du pédipalpe relativement court, la concavité peu prononcée du bulbe et l'embolus long; les femelles par la présence d'une sclérite chitinisée latéralement de la valve postéro-dorsale. Elle appartient au groupe *corticalis*, sous-groupe *corticalis*.

Description: Holotype mâle:

Mensurations: Longueur totale 3.74 (3.33-4.96); céphalothorax long de 1.57 (1.50-1.59), large de 1.27 (1.20-1.31); chélicères longues de 0.65 (0.51-0.67). Pattes:

	Fe	Pa	Ti	Mt	Ta
I	1.31	0.98	1.06	0.92	0.47
	1.22-1.35	0.98-1.03	0.99-1.09	0.85-0.95	0.37-0.49
II	1.09	0.85	1.02	0.91	0.38
III	0.88	0.56	0.77	0.98	0.40
IV	1.35	0.77	1.27	1.31	0.42
	1.32-1.38	0.73-0.89	1.23-1.29	1.22-1.34	0.40-0.47
péd.	0.47	0.37	0.40	—	0.29
	0.44-0.52	0.33-0.40	0.37-0.44	—	0.26-0.33

Couleur: Céphalothorax marron; sternum brun; pattes brun jaune; abdomen blanc pâle.

Chétotaxie:

I-II: Fe: 1pl;

III: Fe: 2pl, 2rl; Ti: 2pl, 3pv, 3rv, 3rl; Mt: 3pl, 2rl, 3pv, 3rv.

IV: Fe: 2d; Ti: 2pl, 3pv, 3rv, 3rl; Mt: 3pl, 3rl, 2pv, 3rv.

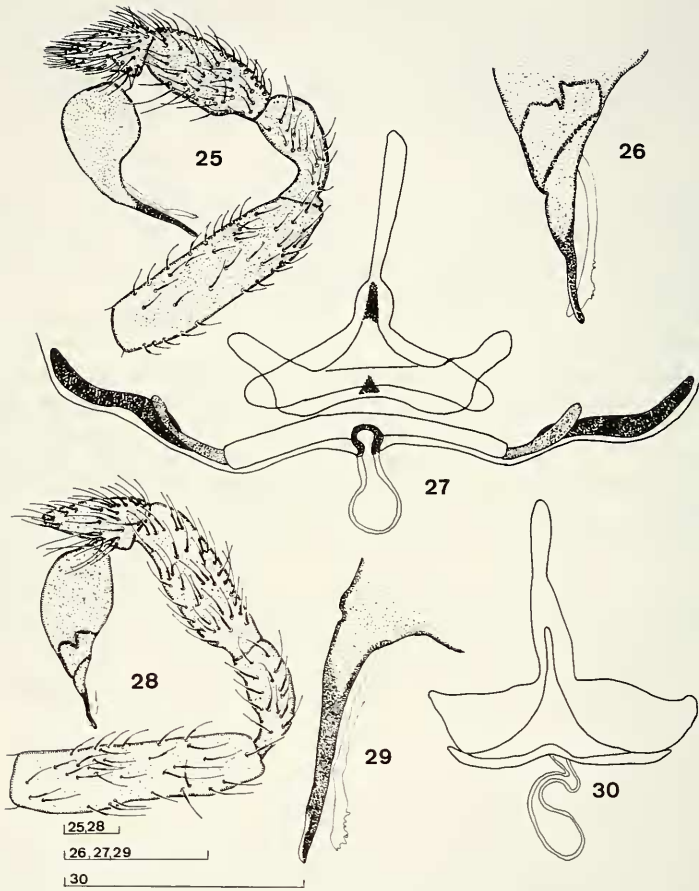
Pédipalpe (fig. 25-26): Cymbium 1.6 fois plus long que large; bulbe ovoïde, pourvu d'un embolus apical courbé à la base, droit et plus long que le bulbe; conducteur membraneux filiforme, dès la base parallèle à l'embolus.

Paratype femelle:

Mensurations: Longueur totale 4.87 (3.98-5.12); céphalothorax long de 1.63 (1.41-1.65), large de 1.29 (1.12-1.31); chélicères longues de 0.55 (0.47-0.58). Pattes:

	Fe	Pa	Ti	Mt	Ta
I	1.20	0.88	0.98	0.87	0.38
	0.99-1.27	0.71-0.92	0.84-1.02	0.73-0.91	0.32-0.41
II	0.89	0.77	0.87	0.81	0.34
III	0.85	0.47	0.70	0.75	0.37
IV	1.31	0.74	1.13	1.24	0.48
	1.22-1.36	0.61-0.77	1.06-1.15	1.14-1.27	0.37-0.50

Couleur et chétotaxie comme chez le mâle.



FIGS 25-30

Figs 25-27. *H. dumonti* sp. n. 25. Pédipalpe mâle, vue latérale. 26. Embolus, vue latérale. 27. Vulve, vue ventrale. Figs 28-30. *H. heizerensis* sp. n. 28. Pédipalpe mâle, vue latérale. 29. Embolus, vue latérale. 30. Vulve, vue ventrale. Echelle: 0.2 mm.

Epigyne: Présentant une légère chitinisation externe sur les bords latéraux de la fente épigastrique.

Vulve (fig. 27): Réceptacle séminale se rétrécissant graduellement de la base vers l'extrémité, se terminant en une partie apicale arrondie; valve antéro-ventrale légèrement courbée, présentant dans sa partie centrale une pointe obtuse, prolongée latéralement par deux ailes légèrement incurvées vers l'extérieur; valve postéro-dorsale accompagnée latéralement par deux sclérites chitinisés, incurvées légèrement vers l'extérieur; diverticule de l'atrium génital très peu développé.

Autre matériel étudié:

Algérie: Wil. Bouira: Massif du Djurdjura, Tala Rana, 1280 m, 5 mâles, 24.IX.1987; idem, Tigounatine, 1460 m, 18 mâles 16 femelles, pièges dans une forêt de cèdre, 24.IX.1987; idem, Tikjda, 1500 m, 1 mâle 1 femelle, sous les pierres dans les environs de l'hôtel, 12.X.1982.

Ecologie et distribution:

Cette espèce a seulement été récoltée à haute altitude, entre 1380 et 1500 m. Elle habite les forêts de cèdre.

Etymologie:

Nous dédions cette espèce au prof. Dumont, directeur du Laboratoire d'Ecologie à Gand.

Harpactea heizerensis n. sp.

(Figs 28-30)

Matériel type:

Holotype mâle: Algérie: Wil. Tizi Ouzou: Massif du Djurdjura, Djebel Heizer, 1800 m, sous *Euphorbia* sp., 30.IV.1984. Paratypes: idem, 1540 m, 19 mâles 20 femelles, pièges dans une forêt de *Cedrus atlantica*, 12.IX.1988-18.IX.1989; idem, 1520 m, 7 mâles 20 femelles, pièges dans une cédraie dense, 12.IX.1988-3.V.1989.

Diagnose:

Cette espèce fait partie du groupe *corticalis*, sous groupe *corticalis*. Elle est très voisine d'*angustata* (Lucas) mais en diffère par l'embolus linéaire à partir de son milieu.

Description: Holotype mâle:

Mensurations: longueur totale 3.98 (3.41-5.36); céphalothorax long de 1.61 (1.40-1.84), large de 1.16 (1.12-1.38); chélicères longues de 0.53 (0.40-0.86). Pattes:

	Fe	Pa	Ti	Mt	Ta
I	1.22	0.84	1.20	0.99	0.30
	1.13-1.30	0.80-1.03	1.01-1.28	0.91-1.17	0.29-0.44
II	0.84	0.47	0.77	0.84	0.33
III	0.76	0.40	0.58	0.62	0.29
IV	1.35	0.53	1.16	1.31	0.44
	1.18-1.84	0.51-0.75	1.04-1.50	1.16-1.72	0.40-0.54
Péd.	0.70	0.33	0.47	—	0.26
	0.60-0.74	0.30-0.35	0.41-0.55	—	0.23-0.29

Couleur: Céphalothorax brun; sternum brun jaune; pattes brun verdâtre; abdomen blanc pâle.

Chétotaxie:

I-II: Fe: 1pl.

III: Fe: 2pl, 2rl; Ti: 3pl, 2rl, 3pv, 3rv; Mt: 2pl, 3rl, 3pv, 3rv.

IV: Fe: 1d; Ti: 3pl, 3rl, 3pv, 3rv; Mt: 3pl, 3rl, 3pv, 2rv.

Pédipalpe (fig. 28-29): Cymbium 2.2 fois plus long que large. Bulbe fusiforme, pourvu d'un embolus apical légèrement courbé et large à la base, rétréci jusqu'au tiers basal, puis linéaire; conducteur membraneux filiforme, plus large à l'apex, partant de la base et rejoignant l'embolus à son extrémité.

Paratype femelle:

Mensurations: Longueur totale 4.87 (4.06-5.52); céphalothorax long de 1.81 (1.54-1.90), large de 1.45 (1.18-1.54); chélicères longues de 0.69 (0.66-0.74). Pattes:

	Fe	Pa	Ti	Mt	Ta
I	1.40 1.13-1.46	0.80 0.74-0.93	1.13 0.93-1.24	1.04 0.91-1.16	0.38 0.33-0.44
II	1.18	0.71	0.99	0.91	0.41
III	1.38	0.58	0.82	0.91	0.38
IV	1.57 1.29-1.62	0.80 0.69-0.88	1.21 1.13-1.32	1.41 1.29-1.46	0.47 0.38-0.52

Couleur et chétotaxie comme chez le mâle.

Epigyne ne représentant aucune chitinisation externe.

Vulve (fig. 30): Réceptacle séminal droit, plus large dans sa moitié basale, se rétrécissant graduellement vers l'apex et se terminant en une pointe arrondie. Valve antéro-ventrale élargie dans sa partie centrale, prolongée latéralement par deux ailes latérales très brèves. Diverticule de l'atrium génital long, tubulaire, contourné à la base et se terminant en ampoule.

Autre matériel étudié:

Algérie: Wil. de Tizi Ouzou: Massif du Djurdjura, Tala Guilef, 1450 m, 4 mâles, tamisage de litière dans une forêt de *Q. ilex*, 1.V.1984; idem, 1500 m, 1 mâle, piège dans une forêt de *Q. ilex*, 12.IV.1987; idem, 1800 m, 1 mâle, piège dans une prairie alpine avec des restes de neige, 30.IV.1984; idem, 1430 m, 3 mâles 17 femelles, pièges dans une pelouse avec quelques cèdres, 12.IX-3.V.1989; idem, 1750 m, 1 mâle à l'entrée d'une grotte, 14.IX.1989.

Ecologie et distribution:

Cette nouvelle espèce habite le versant nord du Massif du Djurdjura; elle a été récoltée entre 1450 et 1800 m, surtout dans les habitats forestiers (chênaie, cèdraie) mais aussi dans les prairies pseudoalpines. Elle fut récoltée de septembre jusqu'en mai.

Harpactea incurvata sp. n.

(Figs 31-33)

Matériel type:

Holotype mâle: Algérie: Wil. Setif: Djebel Babor, 1900 m, pièges dans une forêt mixte de *Quercus ilex* et *Cedrus atlantica*, 15.VI.1987. Paratypes: idem, 4 mâles 8 femelles, 22.X.1989.

Diagnose:

Cette espèce appartient au groupe *corticalis*, sous groupe *auriga*. Elle est caractérisée par la courbe particulière de l'embolus, et par sa longueur moyenne.

Description: Holotype mâle:

Mensurations: Longueur totale 4.55 (4.16-4.72); céphalothorax long de 1.77 (1.69-2.05), large de 1.52 (1.47-1.55); chélicères longues de 0.51 (0.44-0.83). Pattes:

	Fe	Pa	Ti	Mt	Ta
I	1.32 1.25-1.81	1.06 0.94-1.11	1.11 1.05-1.38	0.99 0.86-1.16	0.44 0.36-0.55
II	1.18	0.86	0.93	0.81	0.40
III	1.07	0.49	0.88	1.02	0.38
IV	1.56 1.51-1.69	0.81 0.77-1.08	1.38 1.33-1.52	1.52 1.33-1.61	0.61 0.52-0.66
péd.	0.77 0.73-0.94	0.40 0.37-0.52	0.33 0.30-0.50	— —	0.36 0.33-0.44

Couleur: Céphalothorax marron; sternum brun jaune; patte I marron, pattes II-IV brun jaune. Abdomen blanc pâle.

Chétotaxie: I-II: Fe: 1pl.

III: Fe: 1pl, 2rl; Ti: 3pl, 3rv, 2rl; Mt: 3pl, 3pv, 3rl.

IV: Fe: 1pl; Ti: 3pl, 3pv, 2rl; Mt: 3pl, 3pv, 3rv.

Pédipalpe (fig. 31-32): Cymbium 1.7 fois plus long que large. Bulbe globuleux, muni d'un embolus apical plus long que la longueur du bulbe, courbé dès son tiers basal en angle de 45°; embolus accompagné dès sa base d'un conducteur membraneux et accolé, difficile à décerner.

Paratype femelle:

Mensurations: Longueur totale 4.61 (4.55-4.72); céphalothorax long de 1.91 (1.75-2.00), large de 1.47 (1.42-1.52); chélicères longues de 0.66 (0.61-0.86). Pattes:

	Fe	Pa	Ti	Mt	Ta
I	1.58 1.44-1.69	1.03 0.94-1.08	1.25 1.11-1.33	1.08 1.00-1.14	0.50 0.44-0.55
II	1.19	0.80	1.11	0.97	0.38
III	1.08	0.69	0.83	1.00	0.38
IV	1.58 1.52-1.72	0.97 0.80-1.03	1.38 1.31-1.47	1.63 1.55-1.75	0.52 0.47-0.61

Épigyne: présentant une légère chitïnisation externe.

Vulve (fig. 33): Réceptacle séminal droit, plus large à la base, puis rétréci graduellement, se terminant vers l'apex en pointe arrondie; valvule antéro-ventrale prolongée latéralement par deux ailes dirigées vers le haut; diverticule de l'atrium génital bien développé, se terminant en boule.

Ecologie et distribution:

Comme *H. christae* sp. n.

Étymologie:

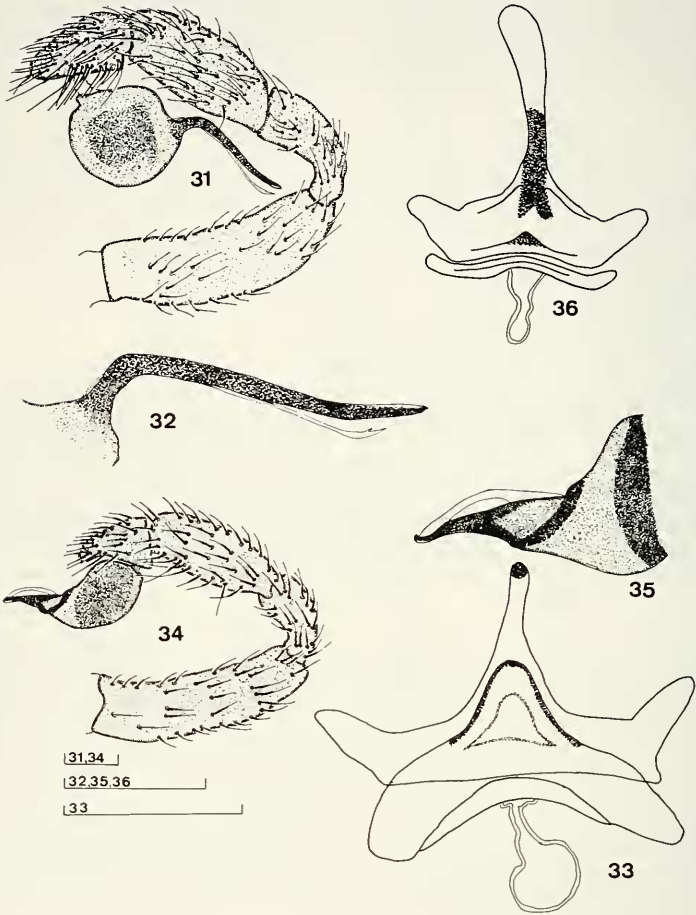
Le nom fait référence à l'embolus courbé.

Harpactea kareli sp. n.

(Figs 34-36)

Matériel type:

Holotype mâle: Algérie: Wil. Bouira: Massif du Djurdjura, versant méridional, Tikjda, 1380 m, pièges dans une forêt de *Cedrus atlantica*, 3.XI.1987. Paratypes: idem, 1450 m, 1 mâle, pièges dans



FIGS 31-36

Figs 31-33. *H. incurvata* sp. n. 31. Pédipalpe mâle, vue latérale. 32. Embolus, vue latérale, 33. Vulve, vue ventrale. Figs 34-36. *H. kareli* sp. n. 34. Pédipalpe mâle, vue latérale, 35. Embolus, vue latérale.

une clairière dans une forêt de *Cedrus atlantica*, 2-24.IV.1982; idem, Tala Rana, 1280 m, 15 mâles 21 femelles, pièges dans une cédraie claire, 6.X-12.VII.1988.

Diagnose:

Cette nouvelle espèce appartient au groupe *corticalis*, sous groupe *corticalis*. Elle est très voisine de *H. dumonti* sp. n., avec laquelle elle a été récoltée, mais en diffère par l'embolus plus large et moins linéaire.

Description: Holotype mâle:

Mensurations: Longueur totale 4.39 (4.00-4.72); céphalothorax long de 1.95 (1.81-2.05), large de 1.50 (1.33-1.55); chélicères longues de 0.44 (0.38-0.66). Pattes:

	Fe	Pa	Ti	Mt	Ta
I	1.21	0.81	1.13	1.20	0.37
	1.16-1.47	0.77-1.00	1.08-1.27	1.11-1.27	0.30-0.67
II	1.09	0.80	0.82	0.87	0.40
III	0.93	0.53	0.74	1.02	0.37
IV	1.50	0.66	1.34	1.54	0.43
	1.44-1.69	0.55-0.77	1.27-1.42	1.47-1.61	0.38-0.58
Péd.	0.82	0.37	0.51	—	0.31
	0.77-0.91	0.27-0.44	0.44-0.58	—	0.25-0.36

Couleur: Céphalothorax marron; sternum et pattes brun jaune; abdomen blanc pâle.

Chétotaxie:

I-II: Fe: 1pl.

III: Fe: 2pl, 2rl; Ti: 2pl, 3rl, 3pv, 3rv; Mt: 3pl, 3rl, 3pv, 2rv.

IV: Fe: 1d; Ti: 3pl, 3rl, 3pv, 2rv; Mt: 3pl, 3rl, 2pv, 3rv.

Pédipalpe (fig. 34-35): Cymbium 1.7 fois plus long que large. Bulbe ovoïde, présentant une légère concavité antéro-ventrale; embolus 0.6 fois plus court que le bulbe, formant un angle avec lui, triangulaire, se rétrécissant graduellement dans toute sa longueur, accompagné dès la base d'un conducteur membraneux filiforme dilaté à l'apex.

Paratype femelle:

Mensurations: Longueur totale 4.18 (3.45-4.32); céphalothorax long de 1.66 (1.47-1.86), large de 1.11 (1.05-1.22); chélicères longues de 0.63 (0.52-0.75). Pattes:

	Fe	Pa	Ti	Mt	Ta
I	1.33	0.88	1.00	0.86	0.36
	1.00-1.42	0.75-0.97	0.88-1.14	0.77-1.08	0.30-0.47
II	1.00	0.66	0.88	0.83	0.48
III	0.94	0.42	0.88	0.83	0.33
IV	1.51	0.66	1.14	1.38	0.44
	1.22-1.61	0.61-0.77	1.00-1.22	1.16-1.50	0.38-0.58

Couleur et chétotaxie comme chez le mâle.

Vulve (fig. 36): Réceptacle séminal droit de la base jusqu'au milieu, puis s'élargissant et se terminant en partie apicale arrondie. Valve antéro-ventrale présentant une partie centrale prolongée latéralement par deux petites ailes dirigées obliquement en haut. Diverticule de l'atrium génital long, large à la base, puis rétrécissant, sans ampoule terminale.

Autre matériel étudié:

Algérie: Wil. Tizi Ouzou: Ain El Hammam S., entrée de la grotte du Maccabée, 1300 m, 2 mâles 3 femelles, dans les mousses, 27.IV.1989.

Distribution et écologie:

Seulement connue des hautes altitudes du Massif du Djurdjura, où elle fut récoltée d'octobre jusqu'en juillet.

Etymologie:

Les deux auteurs dédient cette espèce à Karel, fils du premier auteur, en reconnaissance de son aide avec la récolte d'araignées en Algérie.

Harpactea mertensii sp. n.

(Figs 37-39)

Matériel type:

Holotype mâle: Algérie: Wil. Bouira: Versant sud du Massif du Djurdjura, Ait Ouabane, 1510 m, pièges dans une forêt de *Cedrus atlantica*, 19.XII.1987. Paratypes: idem, 10 mâles, 22 femelles, 12.VIII.87-12.VII.1988; Tala Rana, 1280 m, 7 mâles 18 femelles, pièges dans une cédraie ouverte, 6.X.1987-12.IV.1988.

Diagnose:

Cette espèce appartient au groupe *corticalis*, sous-groupe *corticalis*; elle est voisine de *H. angustata* (Lucas) par le bulbe fusiforme, mais en diffère par l'angle formé entre embolus et bulbe.

Description: Holotype mâle:

Mensurations: Longueur totale 4.47 (3.17-4.63); céphalothorax long de 1.86 (1.32-1.97), large de 1.29 (0.93-1.56); chélicères longues de 0.67 (0.47-0.78). Pattes:

	Fe	Pa	Ti	Mt	Ta
I	1.04	0.92	1.22	1.09	0.40
	0.99-1.25	0.76-0.95	0.77-1.27	0.71-1.24	0.35-0.43
II	1.00	0.84	1.10	0.98	0.45
III	0.89	0.53	0.99	1.00	0.42
IV	1.45	0.79	1.31	1.38	0.33
	1.16-1.61	0.55-0.93	0.98-1.35	1.04-1.55	0.31-0.48
péd.	0.81	0.33	0.44	—	0.40
	0.64-0.87	0.26-0.41	0.38-0.55	—	0.35-0.42

Couleur: Céphalothorax marron; sternum et pattes brun jaune; abdomen blanc pâle.

Chétotaxie:

I-II: Fe: 1pl.

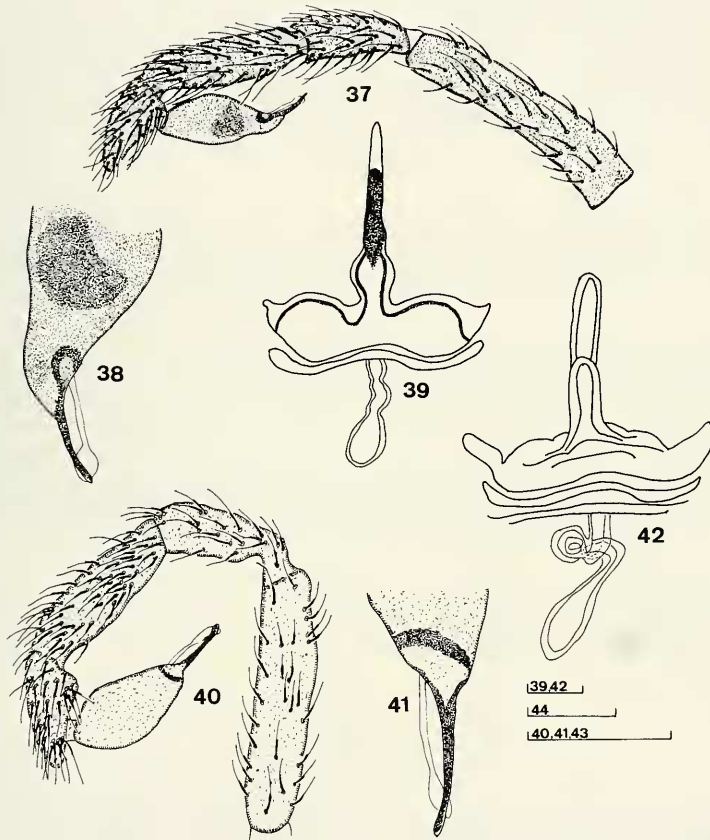
III: Fe: 2pl, rl; Ti: 3pl, 3rl, 3pv, 3rv; Mt: 3pl, 3rl, 2pv, 3rv.

IV: Fe: 1d; Ti: 3pl, 3rl, 3pv, 3rv; Mt: 3pl, 3rl, 3pv, 3rv.

Pédipalpe (figs. 37-38): Cymbium 2.4 fois plus long que large; bulbe fusiforme, muni d'un embolus apical rétréci, se terminant en pointe apicale en angle de 30° avec le bulbe et accompagné dès la base d'un conducteur membraneux filiforme.

Paratype femelle:

Mensurations: Longueur totale 5.85 (4.41-6.02); céphalothorax long de 1.88 (1.80-1.92), large de 1.38 (1.30-1.42); chélicères longues de 0.70 (0.65-0.75). Pattes:



FIGS 37-42

Figs 37-39. *H. mertensi* sp. n. 37. Pédipalpe mâle, vue latérale. 38. Embolus, vue latérale. 39. Vulve, vue ventrale. Figs 40-42. *H. mitidjae* sp. n. 40. Pédipalpe mâle, vue latérale. 41. Embolus, vue latérale. 42. Vulve, vue ventrale. Echelle: 0.2 mm.

	Fe	Pa	Ti	Mt	Ta
I	1.20	0.76	0.92	0.80	0.36
	1.18-1.29	0.64-1.06	0.90-1.29	0.76-1.04	0.34-0.40
II	0.99	0.56	0.69	0.84	0.37
III	0.92	0.53	0.64	0.88	0.38
IV	1.38	0.62	1.14	1.33	0.37
	1.21-1.41	0.60-0.70	0.94-1.32	1.23-1.39	0.34-0.42

Couleur et chétotaxie comme chez le mâle.

Epigyne: Sans chitinisation externe.

Vulve (fig. 39): Réceptacle séminal se rétrécissant graduellement de la base vers l'extrémité, se terminant en une partie apicale arrondie; valve antéro-ventrale très légèrement courbée dans sa partie médiane, prolongée latéralement, mais sans ailes; diverticule de l'atrium génital long, devenant graduellement plus large, sans ampoule terminale.

Autre matériel étudié:

Algérie: 3 mâles 6 femelles, sans localité précise (M.N.H.N.P., sub *H. corticalis*).

Wil. Bouira: Saharidj, forêt de l'Oued Sahel, 720 m, 1 mâle, pièges dans un maquis dense de *Cistus*, 1.VI.1988. Ighrem, 490 m, 3 mâles, pièges sous tamaris le long de l'Oued Sahel, 20.IV.1989.

Distribution et ecologie:

En général récoltée dans les forêts de cèdre du versant sud du Massif du Djurdjura, mais aussi deux à plus basse altitude. Son activité s'étend d'octobre à juin, avec un maximum au printemps. Dans la collection Simon, on a retrouvé des spécimens de *mertensi* identifiés comme *corticalis*. Simon (1911) cita *corticalis* d'Alger, Bordj Menael et Djebel Maadid. On a déjà vu que les deux premières citations concernent probablement *H. mitidjae*; les individus de *mertensi* retrouvés dans la collection de Simon pourraient donc provenir du Djebel Maadid, situé seulement à 70 km d'une de nos localités.

Etymologie:

Le second auteur dédie cette espèce à son ami Johan Mertens et sa famille pour leur hospitalité chaleureuse et leur aide précieuse.

Harpactea mitidjae sp. n.

(Figs 40-42)

Harpactes corticalis; SIMON 1911: 329 (identification incorrecte). *Harpactea corticalis major*; Simon 1911: 329 (identification incorrecte).

Matériel type:

Holotype mâle: Algérie: Wil. Boumerdes: Reghaia, 15 m, pièges au bord d'un maquis d'*Olea europea*, 3.V.1988. Paratypes: Idem, 7 mâles 6 femelles, 15.III-3.V.1988; idem, 8 m, 13 femelles, pièges dans une forêt de *Populus alba*, 15.III-3.V.1988; idem, 20 m, 3 mâles 4 femelles, pièges dans une forêt d'*Olea europea*, 17.II.1986; idem, 40 m, 2 femelles, pièges dans une subéraie claire avec sous-bois d'*Erica*, 3.V.1988.

Diagnose:

Cette espèce appartient au groupe et sous-groupe *corticalis*. Elle est très voisine de *major*, et en diffère par l'absence de l'angulosité basale du bulbe.

Description: Holotype mâle:

Mensurations: Longueur totale 3.90 (3.89-5.17); céphalothorax long de 1.48 (1.38-1.88), large de 1.16 (1.14-1.40); chélicères longues de 0.58 (0.51-0.80). Pattes:

	Fe	Pa	Ti	Mt	Ta
I	0.93	0.91	1.03	0.85	0.40
	0.90-1.52	0.88-1.16	1.01-1.37	0.83-1.36	0.38-0.50
II	0.82	0.71	0.88	0.80	1.31
III	0.80	0.47	0.64	1.06	1.18
IV	1.27	0.62	1.06	1.18	0.37
	1.17-1.68	0.56-0.95	1.01-1.13	1.15-1.32	0.36-0.56
péd.	0.57	0.34	0.40	—	0.26
	0.53-0.69	0.32-0.42	0.39-0.56	—	0.23-0.32

Couleur: Céphalothorax marron; chélicères brunes; sternum et pattes jaune verdâtre; abdomen blanc pâle.

Chétotaxie:

I: Fe: 1pl. II: 2pl.

III: Fe: 3pl, 2rl; Ti: 2pl, 2rl, 3pv, 1rv; Mt: 2pl, 2rl, 1pv, 3rv.

IV: Fe: 2d; Ti: 3pl, 3rl, 3pv, 3rv; Mt: 4pl, 3rl, 3pv, 3rv.

Pédipalpe (figs 40-41): Cymbium 2.7 fois plus long que large; bulbe uniformément fusiforme, étiré aux deux extrémités, muni d'un embolus apical filiforme, élargi à sa base; conducteur membraneux, droit, élargi vers l'apex, prenant naissance à la base de l'embolus et convergeant avec son apex.

Paratype femelle:

Mensurations: Longueur totale 5.12 (3.82-5.55); céphalothorax long de 1.61 (1.41-1.65), large de 1.25 (1.09-1.25); chélicères longues de 0.60 (0.47-0.62). Pattes:

	Fe	Pa	Ti	Mt	Ta
I	1.21	0.82	0.95	0.99	0.42
	0.95-1.24	0.67-0.97	0.93-1.02	0.78-1.05	0.34-0.45
II	1.11	0.80	0.93	0.92	0.40
III	0.89	0.48	0.71	0.81	0.34
IV	1.54	0.70	1.25	1.34	0.52
	1.39-1.65	0.67-0.87	1.04-1.33	1.18-1.41	0.40-0.55

Couleur et chétotaxie comme chez le mâle.

Épigyne: Sans chitinisisation externe.

Vulve (fig. 42): Réceptacle séminal formé de deux parties, l'une basale, graduellement dilatée vers l'apex, l'autre lamellaire, la surmontant; valve antéroventrale présentant une partie centrale, prolongée latéralement par deux ailes dirigées obliquement vers le haut; diverticule de l'atrium génital très long, tubulaire et contourné, se terminant en ampoule peu dilatée.

Autre matériel étudié:

Algérie: 1 mâle, sans localité précise (M.N.H.N.P., sub *H. major*). Wil. Boumerdes: Ain Taya, 50 m, 1 mâle 1 femelle, pièges dans un jardin, 20.VI.1988. Zemmouri, 25 m, 4 mâles 5 femelles, pièges dans une forêt de *Pinus halepensis*, 7.I.1989. Lakhdaria, Ain Soltan, 500 m, pièges dans une forêt de *Quercus suber*, 7.I.1990.

Wil. Alger: *Eucalyptus*, 50 m, 1 mâle, pièges dans un jardin, 29.III.1989.

Wil. Blida: Atlas Blidéen, Meurdja, 950 m, 277 mâles 227 femelles, pièges dans une plantation de *Cedrus atlantica*, 15.VI.1987-22.IX.1988.

Distribution:

Seulement connue de la région d'Alger: la plaine de la Mitidja et les sommets bas de l'Atlas Blidéen; vers l'Est, sa distribution s'étend jusqu'à Zemmouri.

SIMON (1911) cita *Harpactea corticalis*, une espèce d'Europe voisine de *major*, d'Alger et de Bordj Menaël. Cette région est habitée par *H. mitidjae* sp. n., et en effet on a retrouvé un mâle dans la collection Simon identifiée comme *H. corticalis major*. Par contre, les citations de *corticalis* du Djebel Maadid, situé beaucoup plus vers l'est, doit concerner une autre espèce, probablement inédite; sur la même montagne, nous ne trouvâmes que des femelles qui n'ont pas pu être identifiées avec certitude.

Ecologie:

H. mitidjae sp. n. a été révoltée entre 10 et 1000 m, dans des habitats très divers. Son activité s'étend d'octobre à juin. Les ovaires des femelles récoltées à la fin de mai occupaient tout l'abdomen, donc la ponte se fait au printemps.

Etymologie:

L'aire de cette espèce coïncide en grandes lignes avec la plaine de la Mitidja, d'où le nom *mitidjae*.

Harpactea monicae sp. n.

(Figs 43-46)

Matériel type:

Holotype mâle: Algérie: Wil. Setif: Djebel Babor, 1800 m, pièges dans une forêt mixte de *Cedrus atlantica*, *Quercus faginea* et *Abies numidica*, 20.V.1982. Paratypes: idem, 1900 m, 1 mâle 4 femelles, pièges dans une forêt comparable, 22.X.1989; idem, 1750 m, 3 mâles, pièges dans une cédraie dense et uniforme, 22.X.1989, idem, 1600 m, 5 mâles 5 femelles, pièges dans une cédraie ouverte, 22.X.1989.

Diagnose:

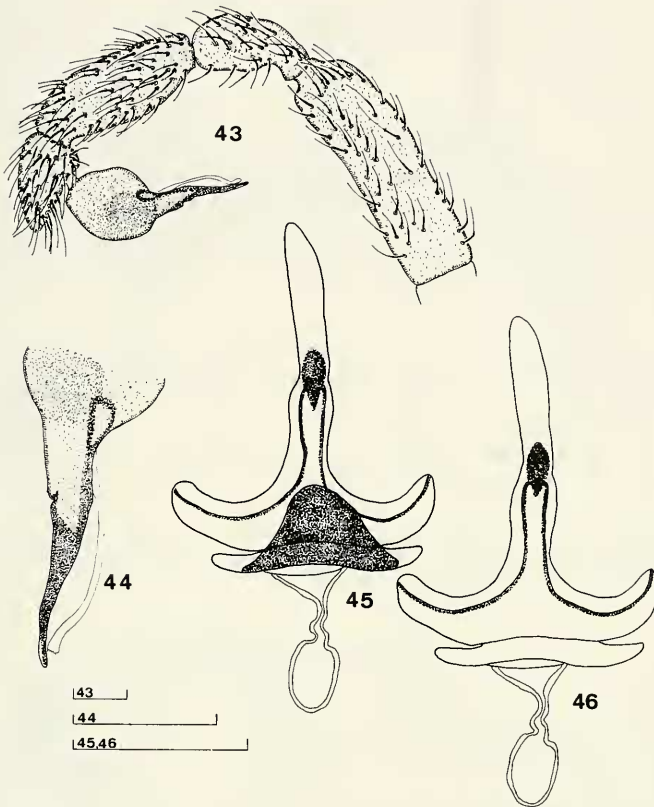
Cette espèce appartient au groupe *corticalis*, sous-groupe *corticalis*; elle est voisine de *dumouti* par le tarse relativement court et l'embolus plus long que le bulbe mais en diffère par l'absence de la courbure de l'embolus.

Description: Holotype mâle:

Mensurations: Longueur totale 4.79 (4.50-7.24); céphalothorax long de 1.93 (1.72-2.63), large de 1.47 (1.42-1.88); chélicères longues de 0.44 (0.38-0.69). Pattes:

	Fe	Pa	Ti	Mt	Ta
I	1.63	0.93	1.43	1.18	0.47
	1.55-2.08	0.83-1.33	1.38-2.00	1.11-1.69	0.38-0.50
II	1.38	0.95	1.20	1.18	0.40
III	1.36	0.58	0.93	1.06	0.40
IV	1.77	0.72	1.41	1.72	0.48
	1.69-2.16	0.63-0.97	1.31-1.66	1.53-2.16	0.42-0.55
péd.	0.85	0.29	0.53	—	0.29
	0.72-1.05	0.22-0.38	0.47-0.58	—	0.22-0.36

Couleur: Céphalothorax marron; sternum brun; pattes brun jaune; abdomen blanc pâle.



Figs 43-46

H. monicae sp. n. 43. Pédipalpe mâle, vue latérale. 44. Embolus, vue latérale. 45. Vulve, vue ventrale. 46. Idem, vue dorsale. Echelle: 0.2 mm.

Chétotaxie:

I-II: Fe: 1pl.

III: Fe: 2pl, 2rl; Ti: 2pl, 3rl, 3pv, 3rv; Mt: 2pl, 2rl, 2pv, 2rv.

IV: Fe: 1d; Ti: 3pl, 2rl, 1pv, 2rv; Mt: 2pl, 3rl, 3pv, 3rv.

Pédipalpe (figs. 43-44): Cymbium 1.5 fois plus long que large; bulbe ovoïde, muni d'un embolus un peu plus long que le bulbe, élargi à la base, se rétrécissant graduellement et se terminant en pointe; conducteur membraneux prenant naissance à la base de l'embolus, se dilatant vers l'apex et convergeant avec l'embolus.

Paratype femelle:

Mensurations: Longueur totale 7.52 (4.55-8.52); céphalothorax long de 2.05 (1.72-2.50), large de 1.58 (1.42-1.77); chélicères longues de 0.88 (0.80-1.05). Pattes:

	Fe	Pa	Ti	Mt	Ta
I	1.52	1.03	1.22	1.11	0.47
	1.42-1.91	0.86-1.08	1.00-1.61	0.88-1.38	0.36-0.52
II	1.36	0.91	1.08	1.00	0.44
III	1.27	0.63	0.88	1.08	0.44
IV	1.72	0.88	1.38	1.72	0.50
	1.63-2.16	0.75-1.11	1.33-1.77	1.55-2.05	0.44-0.58

Couleur et chétotaxie comme chez le mâle.

Vulve (fig. 45-46): Réceptacle séminal droit, se rétrécissant légèrement vers l'apex, se terminant en pointe arrondie; valve antéro-ventrale prolongée latéralement par deux ailes latérales brèves dirigées obliquement vers le haut; diverticule de l'atrium génital bien développé, se terminant en ampoule arrondie.

Autre matériel étudié:

Wil. Bejaia: Bordj Mira, 70 m, 2 mâles 7 femelles, pièges dans une forêt de *Quercus suber* avec des Eucalyptus plantés et un sous-bois dense, 25.XI.1989.

Distribution et écologie:

Une espèce endémique des environs du mont Babor, où elle cohabite avec *H. christae* sp. n. et *H. incurvata* sp. n..

Etymologie:

Le premier auteur dédie cette espèce à son amie Monique Christiaens en reconnaissance de multiples services rendus.

Harpactea oranensis sp. n.

(Figs 47-49)

Harpactes angustata; SIMON 1911: 330 (pro parte).

Harpactea angustata; ALICATA 1974: 13 (pro parte).

Matériel type:

Holotype mâle: Algérie: Wil. Mostaganem: Stidia, 25 m, pièges sous lentisque dans les dunes, 25.V.1990. Paratypes: 6 mâles, mêmes données. Wil. Oran: Forêt de Msila, 400 m, 4 mâles, pièges dans une forêt de *Quercus suber*, 24.V.1990.

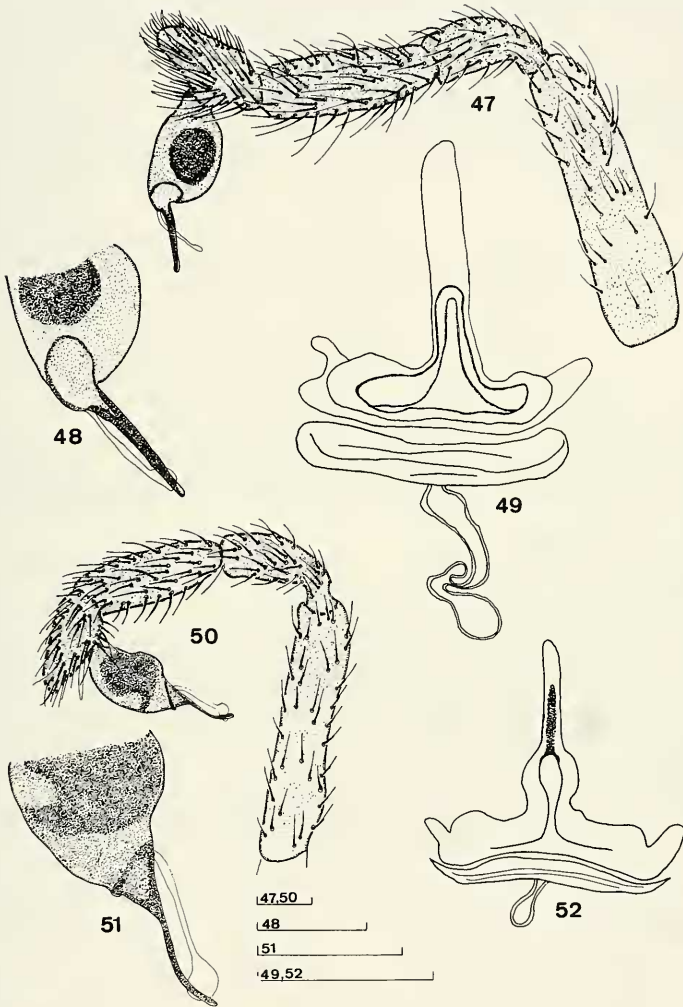
Diagnose:

Cette nouvelle espèce appartient au groupe et sous-groupe *corticalis* et a été confondue avec *angustata* dans le passé; elle en diffère par le tarse plus court, le bulbe ovoïde et l'angle de 30° entre embolus et bulbe.

Description: Holotype mâle:

Mensurations: Longueur totale 4.04 (3.56-4.32); céphalothorax long de 1.46 (1.30-1.60), large de 1.08 (1.00-1.16); chélicères longues de 0.56 (0.50-0.62). Pattes:

	Fe	Pa	Ti	Mt	Ta
I	1.28	0.92	1.12	1.02	0.42
	1.20-1.40	0.82-1.00	1.02-1.20	0.90-1.10	0.36-0.50
II	1.10	0.78	0.98	0.88	0.40
III	0.98	0.50	0.66	0.86	0.36
IV	1.40	0.68	1.14	1.28	0.48
	1.28-1.52	0.60-0.76	0.98-1.20	1.20-1.38	0.38-0.54
Péd.	0.78	0.34	0.38	—	0.32
	0.68-0.84	0.30-0.38	0.32-0.44	—	0.28-0.38



FIGS 47-52

Figs 47-49. *H. oranensis* sp. n. 47. Pédipalpe mâle, vue latérale. 48. Embolus, vue latérale. 49. Vulve, vue ventrale. Figs 50-52. *H. ouarsenensis* sp. n. 50. Pédipalpe mâle, vue latérale. 51. Embolus, vue latérale. 52. Vulve, vue ventrale. Echelle: 0.2 mm.

Couleur: Céphalothorax marron; sternum brun orange; pattes jaunes; abdomen blanc pâle.

Chétotaxie:

I: Fe: 1pl. II: Fe: 2pl.

III: Fe: 2pl, 3rl; Ti: 2pl, 3rl, 3pv, 2rv; Mt: 3pl, 3rl, 3pv, 2rv.

IV: Fe: 1d; Ti: 3pl, 2rl, 3pv, 3rv; Mt: 2pl, 2rl, 3pv, 3rv.

Pédipalpe (fig. 47-48): Cymbium 1.8 fois plus long que large. Bulbe ovoïde, muni d'un embolus apical filiforme, faisant un angle de 30° avec le bulbe; embolus accompagné dès la base d'un conducteur membraneux filiforme dilaté à l'apex.

Paratype femelle (forêt de Msila):

Mensurations: Longueur totale 4.12 (3.78-4.20); céphalothorax long de 1.56 (1.52-1.63), large de 1.12 (1.08-1.17); chélicères longues de 0.50 (0.48-0.52). Pattes:

	Fe	Pa	Ti	Mt	Ta
I	1.28 1.24-1.32	0.78 0.76-0.82	0.96 0.92-1.00	0.78 0.74-0.82	0.38 0.33-0.41
II	1.04	0.64	0.78	0.64	0.36
III	0.84	0.46	0.68	0.78	0.38
IV	1.32 1.28-1.36	0.66 0.62-0.70	1.08 1.04-1.12	1.18 1.14-1.22	0.44 0.42-0.48

Couleur et chétotaxie comme chez le mâle.

Vulve (fig. 49): Réceptacle séminal droit, arrondi à l'apex; valve antéro-ventrale prolongée latéralement par deux ailes dirigées obliquement vers le haut; diverticule de l'atrium génital bien développé, long, contourné et se terminant en ampoule arrondie.

Autre matériel étudié:

Algérie: Wil. Ech Chleff: El Marsa, Ain Hamadi, 50 m, 1 mâle, pièges dans un maquis de lentisque, 25.V.1990.

Wil. Oran: Oran, 3 mâles (M.N.H.N.P. AR900, coll. Simon, sub *angustata*).

Wil. Saida: Saida, 840 m, 1 mâle, pièges dans la forêt récréative (pinède), 24.V.1990.

Wil. Tlemcen: SE. Tlemcen, Forêt d'Hafir, 1350 m, 1 mâle 3 femelles, pièges dans une forêt de *Q. suber*, 23.V.1990; idem, S. Tlemcen, Forêt de Tal Terny, 1300 m, 2 mâles 1 femelle, pièges dans une forêt de *Q. ilex*, 24.V.1990. Monts de Traras, entre El Arba et El Arabienne, 580 m, 4 mâles, pièges dans un maquis de lentisque, 24.V.1990.

Distribution:

L'aire occupée par cette espèce est parmi les plus grandes connues, puisqu'elle a été trouvée de Tlemcen dans l'Ouest jusqu'à Mostaganem dans l'Est.

Ecologie:

Cette espèce fut récoltée entre 25 et 1350 m, dans des habitats divers mais principalement dans des forêts de chêne.

Etymologie:

La distribution de cette espèce correspond en général à la région appelée «l'Oranais», d'où le nom *oranensis*.

Harpactea ouarsenensis sp. n.

(Figs 50-52)

Harpactes angustatus; SIMON 1911: 330 (pro parte).

Harpactea angustata; ALICATA 1974: 13 (pro parte).

Matériel type:

Holotype mâle: Algérie: Wil. Tissemsilt: Massif de l'Ouarsenis, Theniet-el-Had, Djebel Meddad, 1400 m, pièges dans une forêt mixte de *Cedrus atlantica* et *Quercus ilex*, 18.V.1988. Paratypes: idem, 15 mâles 14 femelles, 23.X.1987-17-VII.1988; idem, 1500 m, 3 mâles 16 femelles, pièges dans une forêt mixte de *Q. faginea* et *Cedrus atlantica*, 23.X-17.VII.1988; idem, Rond Point des Cèdres, 1550 m, 3 mâles 1 femelle, pièges dans une forêt dense de *Cedrus atlantica*, 23.X-17.VII.1988; idem, 1 mâle 1 femelle, prairie humide le long d'une mare.

Diagnose:

Harpactea ouarsenensis sp. n. appartient au groupe *corticalis*, sous groupe *corticalis*. Très voisine de *H. oranensis*, elle diffère par la convexité du bulbe et la légère courbure de l'embolus.

Description:

Holotype mâle:

Mensurations: Longueur totale 3.98 (3.82-4.56); céphalothorax long de 1.62 (1.47-1.63), large de 1.11 (1.00-1.36); chélicères longues de 0.51 (0.48-0.58). Pattes:

	Fe	Pa	Ti	Mt	Ta
I	1.29 1.25-1.41	0.81 0.77-1.00	1.13 1.09-1.29	1.06 1.00-1.36	0.38 0.29-0.43
II	1.02	0.66	0.81	0.84	0.41
III	0.88	0.47	0.77	0.81	0.34
IV	1.34 1.06-1.47	0.66 0.61-0.72	1.11 1.04-1.16	1.16 1.11-1.20	0.43 0.41-0.50
Péd.	0.44 0.37-0.47	0.29 0.26-0.31	0.37 0.33-0.42	— —	0.26 0.23-0.28

Couleur: Céphalothorax marron; sternum et pattes brun jaune; abdomen blanc pâle.

Chétotaxie:

I: Fe: 1pl. II: 2pl.

III: Fe: 2pl, 2rl; Ti: 3pl, 3rl, 1pv, 3rv; Mt: 3pl, 2rl, 3pv, 3rv.

IV: Fe: 1d; Ti: 3pl, 3rl, 2pv, 3rv; Mt: 3pl, 2rl, 3pv, 3rv.

Pédipalpe (fig. 50-51): Cymbium 2.2 fois plus long que large. Bulbe ovoïde, présentant une concavité postérieure, et pourvu d'un embolus apical, élargi à la base, rétrécissant à son tiers apical et présentant une légère courbure; conducteur membraneux partant de la base parallèlement à l'embolus, filiforme, dilaté à l'apex.

Paratype femelle:

Mensurations: Longueur totale 4.96 (3.92-5.15); céphalothorax long de 1.81 (1.45-1.91), large de 1.45 (1.25-1.51); chélicères longues de 0.56 (0.49-0.61). Pattes:

	Fe	Pa	Ti	Mt	Ta
I	1.30 1.24-1.42	1.02 0.75-1.07	1.18 1.09-1.29	1.07 0.98-1.15	0.46 0.35-0.52
II	1.14	0.95	1.11	1.01	0.41
III	0.84	0.57	0.76	0.83	0.35
IV	1.18 1.02-1.21	1.00 0.95-1.04	1.10 0.98-1.21	1.12 1.00-1.22	0.44 0.40-0.51

Couleur et chétotaxie comme chez le mâle.

Vulve (fig. 52): Réceptacle seminal élargi à la base, rétrécissant graduellement pour se terminer en partie apicale arrondie; valve antéroventrale présentant une partie centrale légèrement courbée, latéralement bordée par deux petites ailes dirigées en avant; diverticule de l'atrium génital court, à l'apex dilaté en ampoule arrondie.

Autre matériel étudié:

Algérie: Wil. Ech Chleff: El Marsa, Ain Hamadi, 50 m, 1 mâle 1 femelle, pièges dans un maquis de lentisque, 25.V.1990.

Wil. Mostaganem: Ben Abdelmalek Ramdane, 25 m, 1 mâle, pièges dans une jeune plantation de *Pinus*, 25.V.1990.

Wil. de Tiaret: NE de Frenda, Ain Halouf, 1050 m, 2 mâles, pièges dans une forêt dégradée de *Quercus ilex*, 22.V.1990.

Distribution:

Cette espèce habite une large région, d'Ech Chleff dans l'est jusqu'à Mostaganem dans l'ouest et Tiaret dans le sud.

Etymologie:

L'espèce a été nommée d'après la localité type, c'est-à-dire le Massif de l'Ouarsenis.

CLEF DES *Harpactea* D'ALGÉRIE (mâles)

Cette clef est exclusivement basée sur des caractères sexuels secondaires, c'est-à-dire le pédipalpe. Celui-ci est composé d'un bulbe pourvu d'une à trois apophyses sclérotisées, et le plus souvent d'une apophyse membraneuse (conducteur). Le conducteur accompagne toujours l'embolus; on considère comme longueur de l'embolus la distance entre le point d'attache du conducteur et la pointe apicale.

1. Bulbe pourvu d'une seule apophyse apicale sclérotisée (figs 1, 4, 10, 13, 19, 22, 25, 28, 34, 37, 40, 43, 47, 50) 2
- Bulbe pourvu de deux ou trois apophyses apicales sclérotisées (figs 7, 16) 17
2. Bulbe globuleux, subglobuleux ou sphérique (figs 4, 10, 19, 22, 31) 3
- Bulbe fusiforme ou ovoïde (figs 1, 13, 25, 28, 34, 37, 40, 43, 47, 50) 8
3. Bulbe subglobuleux; embolus la moitié de la longueur du bulbe (figs 22, 23) *christae* sp. n.
- Bulbe globuleux ou sphérique; embolus plus long que le bulbe (figs 4, 10, 19, 31) 4
4. Bulbe sphérique, rapport longueur/largeur plus que 1.25 (figs 10, 11) *longitarsa* Alicata
- Bulbe globuleux, rapport longueur/largeur moins que 1.25 (figs 4, 19, 31) 5
5. Embolus et bulbe dans le même axe *mehennii* Bosmans & Beladjal
- Embolus formant un angle de 45° avec la base du bulbe (figs 4, 19, 31) 6
6. Embolus au plus 1.5 plus long que le bulbe, son extrémité un peu oblique (figs 31, 32) *incurvata* sp. n.
- Embolus au moins 1.9 plus long que le bulbe, son extrémité plus ou moins recourbée (figs 4, 19) 7
7. Embolus moins que deux fois plus long que le bulbe, son extrémité légèrement recourbée (figs 19, 20) *aurigoides* sp. n.
- Embolus 2.4 fois plus long que le bulbe, son extrémité recourbée en crochet (figs 4, 5) *auriga* Simon
8. Bulbe et embolus dans le même axe (figs 1, 13, 28, 40, 43, 50) 9

- Embolus courbé à la base, formant un angle de 30° avec le bulbe (figs 24, 34, 37, 47) 14
9. Embolus plus long que le bulbe (figs 43, 44) *monicae* sp. n.
- Embolus aussi long ou plus court que le bulbe (figs 1, 13, 28, 40, 50) 10
10. Bulbe plutôt ovoïde, asymétrique par la présence d'une concavité postérieure (figs 50, 51) *ouarsenensis* sp. n.
- Bulbe plutôt fusiforme, symétrique (figs 1, 13, 28, 40) 11
11. Embolus présentant une angulosité basale (figs 13, 14) *major* (Simon)
- Embolus sans angulosité basale (figs 1, 28, 40) 12
12. Embolus droit, linéaire pour 3/4 de sa longueur (figs 1, 40) 13
- Embolus légèrement courbé au milieu, linéaire seulement pour la moitié de sa longueur (figs 28, 29) *heizerensis* sp. n.
13. Cymbium plus court que le bulbe sans l'embolus; bulbe plus large, embolus plus mince (figs 40, 41); espèce de la région d'Alger *mitidjae* sp. n.
- Cymbium aussi long que le bulbe; bulbe moins large, embolus moins mince (figs 1, 2); espèce du nord-est de l'Algérie *angustata* (Lucas)
14. Embolus plutôt triangulaire, se rétrécissant jusqu'à la pointe apicale (figs 34, 35) *kareli* sp. n.
- Embolus linéaire pour 3/4 de sa longueur (figs 25, 37, 47) 15
15. Bulbe asymétrique, présentant une concavité postérieure (figs 25, 26) *dumonti* sp. n.
- Bulbe sans concavité postérieure (figs 37, 47) 16
16. Bulbe asymétrique, aplati de la face antérieure (figs 47, 48) *oranensis* sp. n.
- Bulbe symétrique, arrondi de ses deux côtés (figs 37, 38) *mertensi* sp. n.
17. Bulbe globuleux (fig. 7) 18
- Bulbe fusiforme (fig. 16) 19
18. Les deux apophyses chitinisées sur une base commune, dirigées dans le même sens (fig. 7) *globifera* (Simon)
- Les deux apophyses bien séparées, l'une en forme de forceps ... *forcipifera* (Simon)
19. Deux apophyses sclérotisées, l'une étroite, l'autre plus large et perpendiculaire à l'axe du bulbe (figs 16, 17) *aurantensis* sp. n.
- Trois apophyses sclérotisées 20
20. Embolus semi-circulaire *chreensis* Bosmans & Beladjal
- Embolus presque droit *mouzaiensis* Bosmans & Beladjal

REMERCIEMENTS

Mme J. Heurtault et Mlle C. Rollard sont vivement remerciées pour le prêt de matériel type de leur Muséum.

RÉFÉRENCES

- ALICATA, L. 1966. Le *Harpactea* delle fauna italiana i considerazioni sulla loro origine. *Atti Accad. Gioevia Sci. nat.* 18: 190-221.
- ALICATA, L. 1974. Le *Harpactea* Bristowe (Araneae, Dysderidae) del Nordafrica. *Animalia* 1: 3-24.
- BOSMANS, R. & L. BELADJAL 1988a. The genus *Harpactea* in North Africa. *Comptes rendus XI Coll. eur. Arachnol. Berlin, sept. 1988*: 250-255.
- BOSMANS, R. & L. BELADJAL 1988b. Les araignées du genre *Harpactea* Bristowe (Araneae: Dysderidae) du parc national de Chrea (Algérie). *Biol. Jaarb. Dodonaea* 56: 92-104.
- BRIGNOLI, P.M. 1974. *A catalogue of the Araneae described between 1940 and 1980*, 755 pp. London.
- DEELEMEN-REINHOLD, C.L. 1988. Revision des Dysderinae (Araneae: Dysderidae), les espèces méditerranéennes occidentales exceptées. *Tijdschr. Ent.* 131: 141-269.
- ROEWER, C.F. 1954. *Katalog der Araneae von 1758 bis 1940, bzw. 1954*, Band 1, 1040 pp. Bruxelles.
- SIMON, E. 1882. Description d'espèces et de genres nouveaux de la famille des Dysderidae. *Ann. Soc. ent. Fr.* 6: 201-240.
- SIMON, E. 1911. Catalogue raisonné des Arachnides du nord d'Afrique. *Ann. soc. ent. Fr.* 79: 265-332.